



АДМИНИСТРАЦИЯ ГОРОДА ИВАНОВА

ПОСТАНОВЛЕНИЕ

№ _____

«О внесении изменений в постановление Администрации города Иванова от 19.12.2016 № 2344 «Об утверждении административного регламента предоставления муниципальной услуги «Признание граждан малообеспеченными, с целью предоставления в учебные дни горячего питания на бесплатной основе с учетом квоты, определенной управлением образования Администрации города Иванова в рамках выделенных бюджетных средств»»

В соответствии с федеральными законами от 06.10.2003 № 131-ФЗ «Об общих принципах организации местного самоуправления в Российской Федерации», от 27.07.2010 № 210-ФЗ «Об организации предоставления государственных и муниципальных услуг», руководствуясь пунктом 19 части 3 статьи 44 Устава города Иванова, Администрация города Иванова **п о с т а н о в л я е т:**

1. Внести в административный регламент предоставления муниципальной услуги «Признание граждан малообеспеченными, с целью предоставления в учебные дни горячего питания на бесплатной основе с учетом квоты, определенной управлением образования Администрации города Иванова в рамках выделенных бюджетных средств» (в редакции постановлений Администрации города Иванова от 15.05.2018 № 573, от 08.11.2018 № 14612, от 26.08.2019 № 1270), следующие изменения:

1.1. Название административного регламента изложить в новой редакции:

«Административный регламент предоставления муниципальной услуги «Признание граждан малообеспеченными с целью предоставления мер социальной поддержки по питанию отдельным категориям учащихся муниципальных общеобразовательных учреждений города Иванова».

1.2. Раздел 1. Общие положения изложить в новой редакции:

«Административный регламент предоставления муниципальной услуги «Признание граждан малообеспеченными с целью предоставления мер социальной поддержки по питанию отдельным категориям учащихся муниципальных общеобразовательных учреждений города Иванова» (далее - Регламент) определяет стандарт предоставления муниципальной услуги, состав, последовательность и сроки выполнения административных процедур, требования к порядку их выполнения управлением социальной защиты населения Администрации города Иванова (далее - Управление), формы контроля за его исполнением, досудебный (внесудебный) порядок обжалования решений и действий (бездействия) органа, предоставляющего муниципальную услугу, а также муниципальных служащих.

Получателями муниципальной услуги являются граждане Российской Федерации (родители и иные законные представители), дети которых посещают муниципальные общеобразовательные учреждения города Иванова, сумма среднедушевого дохода семьи которых ниже величины прожиточного минимума на душу населения в Ивановской области, установленного постановлением Правительства Ивановской области на дату обращения (далее - Получатель).

За предоставлением муниципальной услуги может обратиться Получатель либо его уполномоченный представитель, действующий на основании доверенности, оформленной в установленном законом порядке (далее - Заявитель)».

1.3. Пункт 2.1. изложить в новой редакции:

«Наименование муниципальной услуги - «Признание граждан малообеспеченными с целью предоставления мер социальной поддержки по питанию отдельным категориям учащихся муниципальных общеобразовательных учреждений города Иванова» (далее - муниципальная услуга).

1.4. Абзац 4 пункта 2.3. изложить в новой редакции:

«- сумма среднедушевого дохода семьи Получателя ниже величины прожиточного минимума на душу населения в Ивановской области, установленного постановлением Правительства Ивановской области на дату обращения».

1.5. Абзац десятый пункта 2.5. изложить в новой редакции:

«- постановлениями Правительства Ивановской области «Об установлении величины прожиточного минимума на душу населения и по основным социально-демографическим группам населения в Ивановской области» (за текущий на момент обращения год)».

1.6. Абзац тринадцатый пункта 2.5. изложить в новой редакции:

«- постановлением Администрации города Иванова от 30.12.2019 № 2152 «О предоставлении мер социальной поддержки по питанию отдельным категориям учащихся муниципальных общеобразовательных учреждений города Иванова».

1.7. Пункт 2.12.2. изложить в новой редакции:

«Помещения, в которых осуществляется предоставление муниципальной услуги, должны соответствовать санитарно-эпидемиологическим правилам, утвержденным постановлением Главного государственного санитарного врача Российской Федерации от 02.12.2020 № 40 «Об утверждении санитарных правил СП 2.2.3670-20 «Санитарно-эпидемиологические требования к условиям труда».

1.8. Пункт 3.2.2.1 изложить в новой редакции:

«При личном обращении Заявителя на прием в Управление либо в МКУ МФЦ специалист, ответственный за прием документов, устанавливает предмет обращения и личность Заявителя, проверяет наличие всех необходимых документов, представляемых для получения муниципальной услуги, и соответствие представленных документов установленным требованиям.

Документы, прилагаемые к заявлению, представляемые в копиях, подаются специалисту Управления либо специалисту МКУ МФЦ одновременно с оригиналами. Специалист Управления либо специалист МКУ МФЦ заверяет копию документа после проверки ее соответствия оригиналу, а оригинал документа возвращает Заявителю (за исключением документов, которые должны быть представлены в Управление либо в МКУ МФЦ в оригинале).

Представленный Заявителем в МКУ МФЦ пакет документов не позднее одного рабочего дня, следующего за днем их получения, направляется в Управление в форме электронных документов, подписанных усиленной квалифицированной электронной подписью, с использованием системы электронного документооборота Администрации города Иванова без изготовления копий документов на бумажном носителе. На каждом экземпляре электронного документа, составленном МКУ МФЦ, указываются реквизиты сертификата ключа проверки электронной подписи (серийный номер сертификата ключа проверки электронной подписи, срок его действия, кому выдан) лица, подписавшего электронный документ. Электронный документ, подтверждающий содержание документа на бумажном носителе, направленный МКУ МФЦ в Управление с целью предоставления муниципальной услуги (за исключением документов, которые должны быть представлены в Управление в оригинале), признается равнозначным документу на бумажном носителе.

При установлении фактов отсутствия необходимых документов, несоответствия представленных документов установленным требованиям специалист Управления либо МКУ МФЦ уведомляет Заявителя о наличии недостатков в представленных документах и предлагает меры по их устранению.

При согласии Заявителя устранить недостатки специалист Управления либо МКУ МФЦ возвращает представленные документы.

При несогласии Заявителя устранить препятствия специалист Управления либо МКУ МФЦ обращает его внимание, что указанное обстоятельство будет являться основанием для отказа в предоставлении муниципальной услуги».

1.9. Приложение № 1 к административному регламенту предоставления муниципальной услуги «Признание граждан малообеспеченными с целью предоставления мер социальной поддержки по питанию отдельным категориям учащихся муниципальных общеобразовательных учреждений города Иванова» изложить в новой редакции согласно приложению к настоящему постановлению.

1.10. Приложение № 2 к административному регламенту предоставления муниципальной услуги «Признание граждан малообеспеченными с целью предоставления мер социальной поддержки по питанию отдельным категориям учащихся муниципальных общеобразовательных учреждений города Иванова» изложить в новой редакции согласно приложению к настоящему постановлению.

1.11. Приложение № 3 к административному регламенту предоставления муниципальной услуги «Признание граждан малообеспеченными с целью предоставления мер социальной поддержки по питанию отдельным категориям учащихся муниципальных общеобразовательных учреждений города Иванова» изложить в новой редакции согласно приложению к настоящему постановлению.

1.12. Приложение № 4 к административному регламенту предоставления муниципальной услуги «Признание граждан малообеспеченными с целью предоставления мер социальной поддержки по питанию отдельным категориям учащихся муниципальных общеобразовательных учреждений города Иванова» изложить в новой редакции согласно приложению к настоящему постановлению.

2. Настоящее постановление вступает в силу со дня его официального опубликования.

3. Опубликовать настоящее постановление в сборнике «Правовой вестник города Иванова» и разместить на официальном сайте Администрации города Иванова в сети Интернет.

Глава города Иванова

В.Н. Шарыпов

Приложение
к постановлению
Администрации
города Иванова
от _____ № _____

Приложение № 1
к административному регламенту
предоставления муниципальной услуги
«Признание граждан малообеспеченными,
с целью предоставления мер социальной
поддержки по питанию отдельным категориям
учащихся муниципальных общеобразовательных
учреждений города Иванова»

УПРАВЛЕНИЕ СОЦИАЛЬНОЙ ЗАЩИТЫ НАСЕЛЕНИЯ
АДМИНИСТРАЦИИ ГОРОДА ИВАНОВА

153000, г. Иваново, пл. Революции, 6 (факт.: Шереметевский пр., д. 1,
каб. 210)

СПРАВКА

от _____ 20__ г. № _____

(Ф.И.О. заявителя)

Зарегистрирована(ый) по адресу: _____

Среднедушевой доход ее (его) семьи составляет _____ руб.,
что ниже расчетной величины прожиточного минимума, установленного в
Ивановской области за _____ квартал 20__ года, _____ руб.

Семья относится к категории малообеспеченных.

Основание:

Решение управления социальной защиты населения Администрации города
Иванова от _____ N _____

Справка выдана для предоставления в муниципальное общеобразовательное
учреждение города Иванова № _____ на _____ / _____ учебный год.

Ф.И.О. учащегося(-ихся): _____

Начальник управления _____
(Подпись) (Ф.И.О.)

МП

Приложение
к постановлению
Администрации
города Иванова
от _____ № _____

Приложение № 2
к административному регламенту
предоставления муниципальной услуги
«Признание граждан малообеспеченными,
с целью предоставления мер социальной
поддержки по питанию отдельным категориям
учащихся муниципальных общеобразовательных
учреждений города Иванова»

В управление социальной защиты населения
Заявление _____ администрации города Иванова
принято " ____ " _____ 20__ г. от _____
документы в кол-ве _____ шт. (ФИО заявителя)
рег. № _____

дата рождения " ____ " _____ г.
адрес: индекс _____
ул. _____, д. _____, кв. _____
тел. _____
паспорт: сер. _____ № _____
выдан _____
" ____ " _____ г.

ЗАЯВЛЕНИЕ

Прошу выдать справку об отнесении моей семьи к категории малообеспеченных в целях предоставления мер социальной поддержки по питанию в ____ / ____ учебном году. Заявляю, что за период с «__» _____ 20__ года по «__» _____ 20__ года общий доход моей семьи, состоящей из _____ человек:

Фамилия, имя, отчество члена семьи	Степень родства	Сумма дохода

составил:

№ п/п	Вид получаемого дохода	Сумма дохода за 3 мес.
1.	все предусмотренные системой оплаты труда выплаты, учитываемые при расчете среднего заработка в установленном законодательством	

	Российской Федерации порядке	
2.	средний заработок, сохраняемый в случаях, предусмотренных трудовым законодательством	
3.	компенсация, выплачиваемая государственным органом или общественным объединением за время исполнения государственных или общественных обязанностей	
4.	выходное пособие, выплачиваемое при увольнении, компенсация при выходе в отставку, заработная плата, сохраняемая на период трудоустройства при увольнении в связи с ликвидацией организации, сокращением численности или штата работников	
5.	денежное содержание федеральных государственных гражданских служащих и государственных гражданских служащих субъекта Российской Федерации	
6.	пенсии, компенсационные выплаты (кроме компенсационных выплат неработающим трудоспособным лицам, осуществляющим уход за нетрудоспособными гражданами) и дополнительное ежемесячное материальное обеспечение пенсионеров	
7.	ежемесячное пожизненное содержание судей, вышедших в отставку	
8.	стипендии, выплачиваемые обучающимся в учреждениях начального, среднего и высшего профессионального образования, аспирантам и докторантам, обучающимся с отрывом от производства в аспирантуре и докторантуре при образовательных учреждениях высшего профессионального образования и научно-исследовательских учреждениях, слушателям духовных учебных заведений, а также компенсационные выплаты указанным категориям граждан в период их нахождения в академическом отпуске по медицинским показаниям	
9.	пособие по безработице, материальная помощь и иные выплаты безработным гражданам, а также стипендия и материальная помощь, выплачиваемая гражданам в период профессиональной подготовки, переподготовки и повышения квалификации по направлению органов службы занятости, выплаты безработным гражданам, принимающим участие в общественных работах, и безработным гражданам, особо нуждающимся в социальной защите, в период их участия во временных работах, а также выплаты несовершеннолетним гражданам в возрасте от 14 до 18 лет в период их участия во временных работах	
10.	пособие по временной нетрудоспособности, по беременности и родам, а также единовременное пособие женщинам, вставшим на учет в медицинских учреждениях в ранние сроки беременности	
11.	ежемесячное пособие на ребенка	
12.	ежемесячное пособие на период отпуска по уходу за ребенком до достижения им возраста 1,5 лет и ежемесячные компенсационные выплаты гражданам, состоящим в трудовых отношениях на условиях трудового договора и находящимся в отпуске по уходу за ребенком до достижения им 3-летнего возраста	

13.	ежемесячное пособие супругам военнослужащих, проходящих военную службу по контракту, в период их проживания с супругами в местностях, где они вынуждены не работать или не могут трудоустроиться в связи с отсутствием возможности трудоустройства по специальности и были признаны в установленном порядке безработными, а также в период, когда супруги военнослужащих вынуждены не работать по состоянию здоровья детей, связанному с условиями проживания по месту военной службы супруга, если по заключению учреждения здравоохранения их дети до достижения возраста 18 лет нуждаются в постороннем уходе	
14.	ежемесячная компенсационная выплата неработающим женам лиц рядового и начальствующего состава органов внутренних дел РФ и учреждений уголовно-исполнительной системы Министерства юстиции РФ в отдаленных гарнизонах и местностях, где отсутствует возможность их трудоустройства	
15.	ежемесячные страховые выплаты по обязательному социальному страхованию от несчастных случаев на производстве и профессиональных заболеваний	
16.	надбавки и доплаты ко всем видам выплат и иные социальные выплаты, установленные органами государственной власти РФ, органами местного самоуправления, организациями	
17.	доходы от реализации и сдачи в аренду (наем) недвижимого имущества (земельных участков, домов, квартир, дач, гаражей), транспортных и иных механических средств, средств переработки и хранения продуктов	
18.	доходы от реализации плодов и продукции личного подсобного хозяйства (многолетних насаждений, огородной продукции, продукционных и демонстрационных животных, птиц, пушных зверей, рыбы)	
19.	денежное довольствие военнослужащих, сотрудников органов внутренних дел РФ, учреждений и органов уголовно-исполнительной системы Министерства юстиции РФ и других органов правоохранительной службы, а также дополнительные выплаты, носящие постоянный характер, и продовольственное обеспечение (денежная компенсация взамен продовольственного пайка), установленные законодательством РФ	
20.	единовременное пособие при увольнении с военной службы, из органов внутренних дел РФ, учреждений и органов уголовно-исполнительной системы Министерства юстиции РФ, таможенных органов РФ, других органов правоохранительной службы	
21.	оплата работ по договорам, заключаемым в соответствии с гражданским законодательством РФ	
22.	материальная помощь, оказываемая работодателями своим работникам, в том числе бывшим, уволившимся в связи с выходом на пенсию по инвалидности или по возрасту	
23.	авторские вознаграждения, получаемые в соответствии с законодательством РФ об авторском праве и смежных правах, в том числе по авторским договорам наследования	

24.	доходы от занятий предпринимательской деятельностью, включая доходы, полученные в результате деятельности крестьянского (фермерского) хозяйства, в том числе без образования юридического лица	
25.	доходы по акциям и другие доходы от участия в управлении собственностью организации	
26.	алименты, получаемые членами семьи	
27.	проценты по банковским вкладам	
28.	наследуемые и подаренные денежные средства	
29.	денежные эквиваленты полученных членами семьи льгот и социальных гарантий, установленных органами государственной власти РФ, субъектов РФ, органами местного самоуправления, организациями	
30.	субсидии на оплату жилья и коммунальных услуг	
31.	компенсации на оплату жилья и коммунальных услуг, выплачиваемые отдельным категориям граждан	
32.	ежемесячные денежные выплаты, предоставляемые как меры социальной поддержки, предусмотренные федеральным законодательством и законодательством Ивановской области	
	ВСЕГО:	
	СРЕДНЕДУШЕВОЙ ДОХОД:	

ПРАВИЛЬНОСТЬ СООБЩАЕМЫХ СВЕДЕНИЙ ПОДТВЕРЖДАЮ

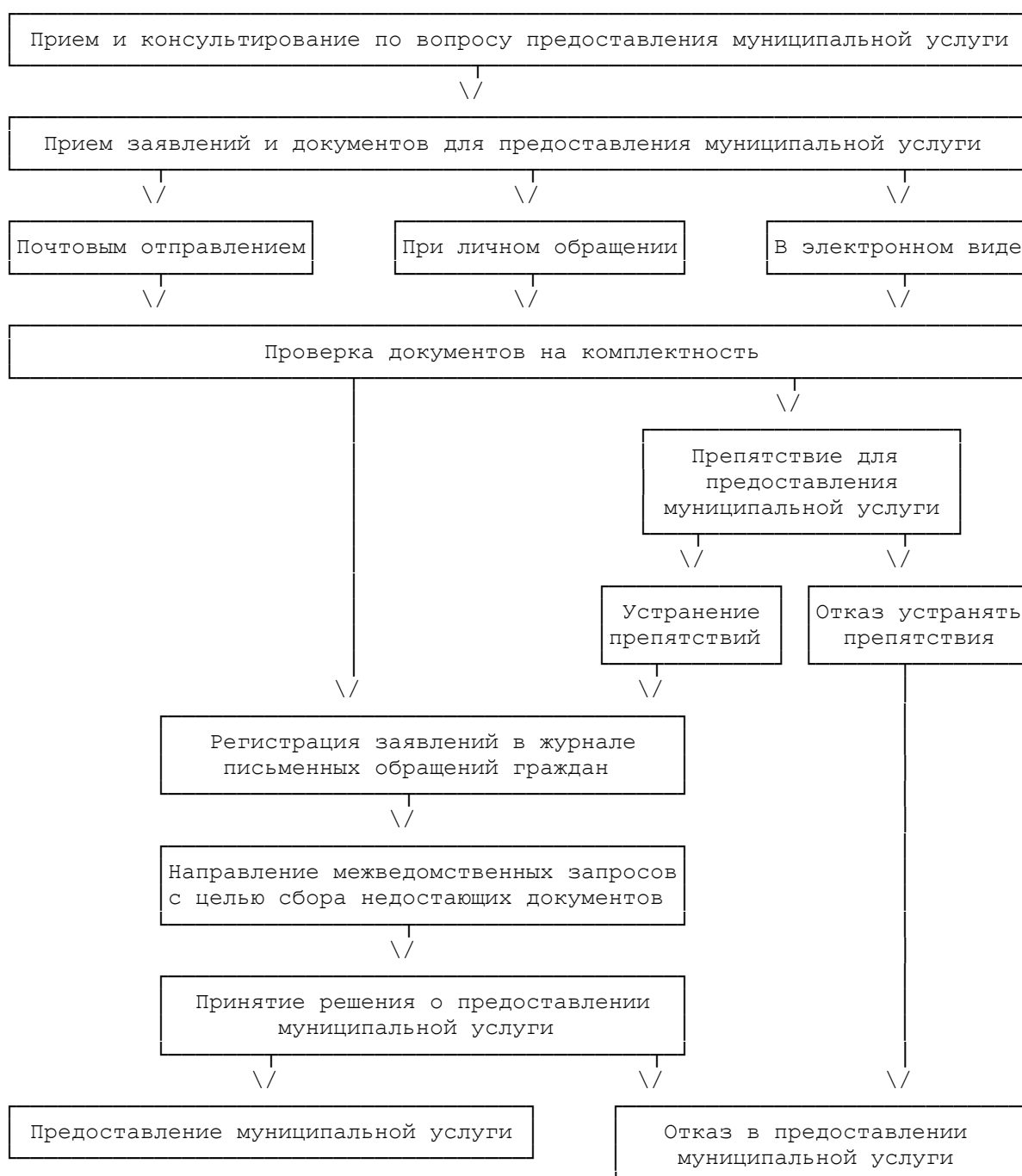
Список прилагаемых документов			
1. Справка о доходах членов семьи	шт.	5. Копия свидетельства о браке	шт.
2. Справка из учебного заведения	шт.	6. Копия свид-ва о расторжении брака	шт.
3. Справка из центра занятости населения	шт.	7. Копия свид-ва о смерти	шт.
4. Копия трудовой книжки (труд. договора)	шт.	8. Копии свид-ва о рождении	шт.
9. Другие документы			шт.

" ____ " _____ 20__ года _____
(подпись заявителя)

Приложение
к постановлению
Администрации
города Иванова
от _____ № _____

Приложение № 3 к
административному регламенту
предоставления муниципальной услуги
«Признание граждан малообеспеченными,
с целью предоставления мер социальной
поддержки по питанию отдельным категориям
учащихся муниципальных общеобразовательных
учреждений города Иванова»

Блок-схема предоставления муниципальной услуги



Приложение
к постановлению
Администрации
города Иванова
от _____ № _____

Приложение № 4
к административному регламенту
предоставления муниципальной услуги
«Признание граждан малообеспеченными,
с целью предоставления мер социальной
поддержки по питанию отдельным категориям
учащихся муниципальных общеобразовательных
учреждений города Иванова»

Заявление _____
принято "___" _____ 20__ г.
документы в кол-ве _____ шт.
рег. № _____

В управление социальной защиты населения
администрации города Иванова
от _____

(ФИО заявителя)

_____,
дата рождения: "___" _____ г.,
адрес, индекс: _____

_____,
ул. _____, д. _____, кв. _____,
тел. _____,
паспорт: сер. _____ N _____,
выдан _____

_____ г.

ЗАЯВЛЕНИЕ

Прошу выдать повторную справку об отнесении моей семьи к категории малообеспеченных в целях предоставления мер социальной поддержки по питанию в ___/___ учебном году, в связи с тем, что мой ребенок (мои дети) поменял(и) место обучения:

Фамилия, имя, отчество члена семьи	Степень родства

В настоящее время он (они) обучается(ются) в муниципальном общеобразовательном учреждении города Иванова № _____.

Решение комиссии о признании граждан малообеспеченными от _____ № _____.

Список прилагаемых документов	
Справка об отнесении семьи к категории малообеспеченных в целях предоставления мер социальной поддержки по питанию в ____/____ учебном году (копия) (шт.)	
Справка о посещении ребенком нового муниципального общеобразовательного учреждения города Иванова (шт.)	

"__" _____ 20__ года

(подпись заявителя)