



ООО «СТРОЙКОНТРОЛЬБИЗНЕС»

Заказчик – управление благоустройства Администрации города Иванова

**Ремонт автомобильной дороги общего пользования
местного значения городского округа Иваново
по улице Капитана Петрачкова**

Проектная документация

ПОЯСНИТЕЛЬНАЯ ЗАПИСКА, ВЕДОМОСТИ, ЧЕРТЕЖИ

ПСД-244-01

Том 1.1

Иваново 2020



ООО «СТРОЙКОНТРОЛЬБИЗНЕС»

Заказчик - управление благоустройства Администрации города Иванова

**Ремонт автомобильной дороги общего пользования
местного значения городского округа Иваново
по улице Капитана Петрачкова**

Проектная документация

ПОЯСНИТЕЛЬНАЯ ЗАПИСКА, ВЕДОМОСТИ, ЧЕРТЕЖИ

ПСД-244-01

Том 1.1

Директор

Главный инженер проекта



М.А. Климов

М.С. Волосухин

Изм	№ док.	Подп.	Дата

Выпущено ____ экз.

Экз. № ____

Арх. № ____

Согласовано:

Начальник управления благоустройства Администрации города Иванова

/ С.Н. Бобышев /

Иваново 2020

Содержание тома

Обозначение	Наименование	Примечание (стр.)
ПСД-244-01	Состав проектной документации	4
	Текстовая часть	5
ПСД-244-01	Справка о соблюдении действующих норм и правил	6
	Техническое задание на разработку проектной документации	7
ПСД-244-01	Пояснительная записка	11
ПСД-244-01	Ведомость дефектов и намечаемых работ	22
ПСД-244-01	Ведомость объемов работ	28
	Графическая часть	37
ПСД-244-01	Ситуационный план М 1:2000	38
ПСД-244-01	Детальный план М 1:500	39
ПСД-244-01	Схема установки бортового камня	40
ПСД-244-01	Схема раскладки тактильных плит	41
ПСД-244-01	Схема установки дорожных знаков	42
ПСД-244-01	Схема устройства трапецевидной искусственной неровности, совмещенной с пешеходным переходом	43
ПСД-244-01	Пример оформления уличной таблички	44
ПСД-244-01	Пример оформления информационного щита «Паспорт объекта»	45
ПСД-244-01	Схема организации движения при производстве работ	46
ПСД-244-01	Приложение 1. ПОДД ул. Капитана Петрачкова. Ведомость дорожных знаков, разметки горизонтальной и вертикальной	47

Состав проектной документации

Том 1 Пояснительная записка, ведомости, чертежи

Том 2 Сметы

ТЕКСТОВАЯ ЧАСТЬ

СПРАВКА

о соблюдении действующих норм и правил

Технические и проектные решения, принятые в проектной документации по объекту: **Ремонт автомобильной дороги общего пользования местного значения городского округа Иваново по улице Капитана Петрачкова**, соответствуют техническому заданию на разработку проектной документации и требованиям технических, экологических, санитарно-гигиенических, противопожарных и других норм, действующих на территории Российской Федерации, и обеспечивают безопасную эксплуатацию объекта при соблюдении мероприятий, предусмотренных проектной документацией.

Главный инженер проекта



М.С. Волосухин

ТЕХНИЧЕСКОЕ ЗАДАНИЕ

на разработку проектной документации на ремонт автомобильной дороги общего пользования местного значения городского округа Иваново по улице Капитана Петрачкова

Перечень основных требований	Основные данные и требования
	<p>1.1. Основная цель разработки проектной документации состоит в обеспечении работ по ремонту объекта для поддержания бесперебойного движения транспортных средств по автомобильной дороге и безопасных условий такого движения, а также обеспечение сохранности автомобильной дороги.</p> <p>1.2. Основной задачей при разработке проектной документации в соответствии с Федеральным законом №257-ФЗ от 08.11.2007 «Об автомобильных дорогах и о дорожной деятельности в Российской Федерации» является проектирование и обоснование комплекса работ по восстановлению транспортно-эксплуатационных характеристик автомобильной дороги, при выполнении которых не затрагиваются конструктивные и иные характеристики надежности и безопасности автомобильной дороги.</p> <p>1.3. Реализацию основных целей и задач проектной документации обеспечить путем разработки основных проектных решений с учетом Классификации работ по капитальному ремонту, ремонту и содержанию автомобильных дорог, утвержденной приказом Министерства транспорта РФ от 16.11.2012 № 402, и требований технического регламента Таможенного союза ТР ТС 014/2011 «Безопасность автомобильных дорог».</p>
2. Основание для проектирования	2.1. Муниципальная программа «Благоустройство территорий города Иваново», утвержденная постановлением Администрации города Иваново от 30.10.2013 № 2376
3. Гарантийные сроки	3.1. Определяется проектной документацией с учетом ОДМ 218.6.029-2017 «Рекомендации по установлению гарантийных сроков конструктивных элементов автомобильных дорог и технических средств организации дорожного движения».
4. Эксплуатационная безопасность	4.1. Проработать инженерные решения по уменьшению заторов и снижению потерь пользователей в период выполнения ремонтных работ, разработать схему организации движения при производстве работ без перерывов движения транспортного потока.
5. Обследование автомобильной дороги	<p>5.1. Определить визуально состояние конструктивных элементов и элементов обустройства (технические средства и устройства организации и обеспечения безопасности дорожного движения, остановочные пункты маршрутных транспортных средств). Составить ведомости промеров проезжей части (с определением ширины полос движения), земляного полотна, тротуаров.</p> <p>5.2. При наличии на объекте выполнить визуальное обследование всех водопропускных и водоотводных сооружений. Определить конструкцию, материал, размеры и состояние сооружений.</p> <p>5.3. Выполнить иные работы, обеспечивающие получение необходимых материалов, данных и сведений, достаточных для разработки проектных решений.</p> <p>5.4. Материалы обследования автомобильной дороги представить в составе пояснительной записки с составлением:</p> <ul style="list-style-type: none"> • дефектной ведомости конструктивных элементов автомобильной дороги; • дефектной ведомости существующих элементов обустройства (технические средства и устройства организации и обеспечения безопасности дорожного движения, остановочные пункты маршрутных транспортных средств); • и иных ведомостей (с пикетажной привязкой). <p>Примечание:</p> <ul style="list-style-type: none"> • ведомости и таблицы в выполненных обследованиях, представленные более чем на одном листе, должны иметь наименование граф (столбцов), наименование ведомости и объекта на каждой странице (листе); • ведомости, отражающие количественные характеристики, должны иметь итоговые значения.
6. Исходные данные и условия для проектирования объекта	<p>6.1. Схемы организации дорожного движения, разработанные по итогам мониторинга дорожного движения на автомобильных дорогах общего пользования местного значения городского округа Иваново.</p> <p>6.2. Действующие проекты организации дорожного движения.</p> <p>6.3. Данные диагностики автомобильных дорог общего пользования местного значения городского округа Иваново.</p> <p>6.4. Сбор иных исходных данных, необходимых для подготовки проектной документации, выполняется Подрядчиком.</p> <p>6.5. Выполнить инженерные изыскания в объеме, необходимом для получения достаточных материалов по обоснованию и принятию грамотных и экономически эффективных проектных решений по ремонту.</p> <p>6.6. Изыскательские работы осуществить в системе условных координат и высот.</p> <p>6.7. Провести топографическую съемку участка расположения объекта с составлением топографического плана.</p> <p>6.8. План топографической съемки выполнить в масштабе 1:500. План должен содержать данные о ситуации и рельефе местности, существующих зданиях и сооружениях (надземных, подземных и надземных), элементах планировки.</p> <p>6.9. В случае необходимости Подрядчик по доверенности представляет интересы Заказчика и обеспечивает получение согласований, необходимых для разработки проектных решений по ремонту объекта</p>
7. Основные технические параметры для разработки проектной документации	<p>8.1. Объекты ремонта.</p> <p>1. улица Капитана Петрачков.</p> <p>Категория – улицы и дороги местного значения в зонах жилой застройки.</p> <p>При проектировании уточнить начало и конец ремонтируемого участка.</p> <p>Протяженность – 590 м (подлежит уточнению в процессе проектирования).</p> <p>Ориентировочная площадь топографической съемки – 1,77 га (подлежит уточнению в процессе проектирования).</p> <p>Ширина полос движения – 3,0...3,5 м (уточнить проектом).</p> <p>Число полос движения – 2...4 (уточнить проектом).</p> <p>Ширина пешеходной части тротуара – 2,0 м (уточнить проектом).</p>

<p>8. Основные требования к составу проектной документации и проектным решениям</p>	<p>8.1. Состав проектной документации:</p> <p>Раздел 1. Пояснительная записка:</p> <p>1.1. Основание, на основе которого принято решение о разработке проектной документации.</p> <p>1.2. Исходные данные и условия для подготовки проектной документации на ремонт. В пояснительной записке указываются реквизиты следующих документов (задание на разработку проектной документации, отчетная документация по результатам выполненных инженерных изысканий и т.п.).</p> <p>1.3. Сведения о климатической, географической характеристике района, на территории которого предполагается осуществлять ремонт (с указанием максимальной отрицательной температуры). Сведения о климатических характеристиках должны быть достаточными для обоснования принятых проектных решений.</p> <p>1.4. Описание проведенных изыскательских работ или обследований, результатов диагностики состояния объекта ремонта.</p> <p>1.5. Сведения о существующей автомобильной дороге с указанием наименования, назначения и месторасположения начальных и конечных точек трассы объекта. Указание сведений, обосновывающих необходимость выполнения ремонтных работ.</p> <p>1.6. Техничко-экономические характеристики ремонтируемого участка (категория, протяженность, основные геометрические параметры и др.).</p> <p>1.7. Краткое описание всех разделов проектной документации и принимаемых проектных решений.</p> <p>1.8. Необходимые обоснования принятых проектных решений. Кратко обосновываются предусмотренные проектной документацией решения по подготовительным работам, плану трассы и продольному профилю, дорожной одежде, искусственным сооружениям, пересечениям и примыканиям, элементам обустройства.</p> <p>1.9. Результаты проведенных при разработке проектной документации расчетов.</p> <p>Примечание:</p> <ul style="list-style-type: none"> • используемые в проектной документации материалы должны иметь ссылки на нормативные документы, которым они должны соответствовать. • принятые проектные решения должны обосновываться действующим законодательством, нормативно-техническими документами, представлением расчетов и исключением двойного толкования. <p>Раздел 2. Технологические и конструктивные решения линейного объекта.</p> <p>2.1. Задание на разработку проектной документации;</p> <p>2.2. Справка ГИПа о соответствии проектных решений действующему законодательству и нормативным требованиям.</p> <p>2.3. Ведомости</p> <p>2.4. Графическая часть</p> <p>2.4.1. Карта-схема района.</p> <p>2.4.2. Детальный план М 1:500</p> <p>2.4.3. План организации рельефа (при необходимости).</p> <p>2.4.5. Дорожная одежда:</p> <ul style="list-style-type: none"> • принятые варианты конструкций дорожной одежды; • картограмма выравнивающего слоя и фрезерования (при необходимости). <p>2.4.6. Схема (чертеж, план) обустройства дороги техническими средствами организации дорожного движения на период эксплуатации.</p> <p>2.4.7. Знаки индивидуального проектирования, информационные аншлаги.</p> <p>2.4.8. Конструкции применяемых элементов обустройства (при необходимости).</p> <p>2.4.8. Схема организации дорожного движения и ограждения мест производства дорожных работ</p> <p>2.4.9. Иные графические данные.</p> <p>Том II</p> <p>Раздел 1. Смета на ремонт</p> <p>1.1. Пояснительная записка к сметной документации. Пояснительная записка включает:</p> <ul style="list-style-type: none"> • краткую характеристику объекта; • перечень сборников и каталогов сметных нормативов, принятых для составления сметной документации на ремонт; • обоснование особенностей определения сметной стоимости ремонтных работ; • другие сведения о порядке определения сметной стоимости ремонта. <p>1.2. Сметная документация:</p> <ul style="list-style-type: none"> • сводная ведомость объемов работ; • сводный сметный расчет; • локальные сметные расчеты; • сметные расчеты на отдельные виды затрат; • иные документы, используемые для составления сметной документации. <p>Примечание:</p> <ul style="list-style-type: none"> • используемые в проектной документации материалы должны иметь ссылки на нормативные документы, которым они должны соответствовать. • принятые проектные решения должны обосновываться действующим законодательством, нормативно-техническими документами, представлением расчетов и исключением двойного толкования. <p>8.2. Виды работ по ремонту принять в соответствии с Классификацией работ по капитальному ремонту, ремонту и содержанию автомобильных дорог», утвержденной приказом Министерства транспорта РФ от 16.11.2012 г. № 402, в том числе предусмотреть:</p> <p>1) по земляному полотну и системе водоотвода:</p> <ul style="list-style-type: none"> • ремонт размытых и разрушенных участков автомобильных дорог, в том числе вследствие пучинообразования (при наличии на объекте); • восстановление дренажных, защитных и укрепительных устройств, отдельных звеньев прикромочных и телескопических лотков, ливневой канализации (при необходимости); • укрепление обочин (при наличии на объекте); <p>2) по дорожным одеждам:</p> <ul style="list-style-type: none"> • восстановление дорожных одежд в местах ремонта земляного полотна (при необходимости); • укладка выравнивающего с использованием фрезерования и одного дополнительного слоя с обеспечением ровности и сцепных свойств покрытия;
---	--

	<ul style="list-style-type: none"> • замена бордюров, устройство недостающих и ремонт бордюров по краям усовершенствованных покрытий и тротуаров; • нанесение постоянной разметки после завершения ремонта; <p>3) работы по озеленению:</p> <ul style="list-style-type: none"> • восстановление живых изгородей (при наличии на объекте); • обрезка веток для обеспечения видимости, уборка сухостоя, вырубка деревьев и кустарника с уборкой и утилизацией порубочных остатков; • засев травами; <p>4) по элементам обустройства автомобильных дорог:</p> <ul style="list-style-type: none"> • восстановление дорожных информационных систем и комплексов, знаков и табло индивидуального проектирования, элементов и систем диспетчерского и автоматизированного управления дорожным движением; автономных и дистанционно управляемых знаков и табло со сменной информацией, светофорных объектов (при наличии на объекте); • восстановление существующих переходно-скоростных полос, остановочных, посадочных площадок и автопавильонов на автобусных остановках, площадок для остановки и стоянки автомобилей; • восстановление пешеходных переходов и ремонт тротуаров, пешеходных и велосипедных дорожек; • восстановление электроосвещения (при необходимости); <p>5) прочие работы по ремонту:</p> <ul style="list-style-type: none"> • рекультивация земельных участков, временно занимаемых на период производства работ, а также нарушенных при проведении ремонтных работ, разборка, снос, демонтаж участков автомобильных дорог и дорожных сооружений, непригодных для дальнейшего использования по целевому назначению вследствие полной или частичной утраты потребительских свойств (при необходимости); • устройство инженерно-технических систем обеспечения безопасности дорожного движения и дорожных сооружений. <p>8.3. Решения по ремонту не должны ухудшать эстетический вид сооружения.</p> <p>8.4. При проектировании предусмотреть мероприятия по улучшению поверхностного и бокового водоотводов.</p> <p>8.5. Предусмотреть применение энергосберегающих технологий.</p> <p>8.6. В местах сопряжения тротуаров с проезжей частью предусмотреть устройство пандусов для передвижения маломобильных групп населения (согласовать с Заказчиком и другими заинтересованными учреждениями). На остановках общественного транспорта предусмотреть мероприятия для посадки, высадки инвалидов-колясочников (согласовать с Заказчиком и другими заинтересованными учреждениями).</p> <p>8.7. В проектной документации обосновать применение продукции:</p> <ul style="list-style-type: none"> - применить материалы, изделия, конструкции (далее -продукции) преимущественно отечественного производства, при их равной или более низкой стоимости и технико-эксплуатационных показателях, равных продукций иностранного производства - приоритет продукции, произведенной на территории РФ, перед продукцией иностранного производства, обеспечивается в случаях, не противоречащих международным договорам РФ; - продукцию импортного производства применять при технико-экономическом обосновании в сравнении с аналогичной продукцией отечественного производства, соответствующей действующим, строительным нормам, правилам, государственным стандартам и другим нормативным документам. <p>8.8. Технические решения при разработке проектной документации должны соответствовать экологическим, санитарно-гигиеническим, противопожарным и другим нормам, действующим на территории РФ, и обеспечить при эксплуатации безопасность для жизни и здоровья людей.</p> <p>8.9. Проектные решения разработать в соответствии с требованиями нормативно-технических документов, представленных в Приложении 1 настоящего задания. В случае замены нормативов, указанных в Приложении 1, необходимо применять норматив его заменяющий.</p>
9. Требования к сметной документации	<p>9.1. Структуру, состав и формы сметной документации принять в соответствии с МДС 81-35.2004 «Методика определения стоимости строительной продукции на территории Российской Федерации» и МДС 81-36.2004 «Указания по применению федеральных единичных расценок на строительные и специальные строительные работы (ФЕР-2001)» и иными нормативными документами, вошедшими в федеральный реестр сметных нормативов.</p> <p>9.2. Сметную документацию составить с применением базисно-индексного метода и цен, сложившихся ко времени составления сметной документации.</p> <p>9.3. При разработке сметной документации использовать сметно-нормативную базу, включенную в федеральный реестр сметных нормативов, подлежащих применению при определении сметной стоимости объектов капитального строительства, строительство которых планируется осуществить с привлечением средств федерального бюджета;</p> <p>9.4. При разработке сметной документации использовать программный комплекс, прошедший подтверждение соответствия в порядке, установленном действующим законодательством.</p> <p>9.5. В соответствующие главы сметной документации включить все необходимые затраты в соответствии с МДС 81-35.2004 «Методика определения стоимости строительной продукции на территории Российской Федерации» (при необходимости по согласованию с Заказчиком).</p> <p>9.6. За итогами сводного сметного расчета стоимости ремонта справочно указать: возвратные суммы, учитывающие стоимость материалов и деталей, полученных от разборки конструкций, сноса и переноса некапитальных зданий и сооружений, в случае если эти материалы и детали не используются повторно, в размерах, определяемых расчетами.</p>
10. Требования к оформлению проектной документации	<p>10.1. Материалы проектной документации и инженерных изысканий оформить в соответствии с государственными стандартами, регламентирующими состав и правила оформления проектной документации и инженерных изысканий.</p> <p>10.2. Применяемые на чертежах условные обозначения принять в соответствии с ГОСТ 21.207-2013 «Система проектной документации для строительства. Условные графические обозначения на чертежах автомобильных дорог».</p> <p>10.3. Представленные материалы в электронном виде должны соответствовать требованиям ГОСТ 2.051-2013 «Единая система конструкторской документации. Электронные документы. Общие положения».</p> <p>10.4. Документацию оформить подписями руководителя проектной организации и главного инженера проекта, круглой печатью проектной организации, а также справкой проектной организации о соответствии проекта требованиям действующего законодательства и заданию на проектирование.</p> <p>10.5. В составе проекта выделить в отдельные книги проектную документацию по томам.</p>
11. Порядок разработки проектной документации	<p>11.1. Порядок разработки проектной документации:</p> <ol style="list-style-type: none"> 1) сбор исходных данных; 2) предоставление Заказчику на согласование программы инженерных изысканий и обследований;

	<p>3) выполнение изысканий и обследований;</p> <p>4) предоставление Заказчику в печатном виде и в электронном виде материалов изысканий и обследований на рассмотрение;</p> <p>5) разработка вариантов проектных решений с экономическим обоснованием по каждому варианту;</p> <p>6) представление проектных решений на согласование Заказчику;</p> <p>7) разработка проектной документации на основании выбранных и согласованных Заказчиком технических решений, принятых к разработке;</p> <p>8) передача в печатном виде и в электронном виде разработанной проектной документации на рассмотрение Заказчику;</p> <p>9) устранение замечаний по результатам рассмотрения документации у Заказчика;</p> <p>10) передача проектной документации Заказчику в полном объеме с внесенной корректировкой по замечаниям Заказчика.</p>
<p>12. Согласование и проверка проектной документации</p>	<p>12.1. Подрядчик при необходимости осуществляет все необходимые для проектирования согласования с Департаментом дорожного хозяйства и транспорта Ивановской области, владельцами коммуникаций, проходящих в зоне ремонта, со службами санэпиднадзора, с экологическими службами и со всеми заинтересованными физическими и юридическими лицами.</p> <p>12.2. Подача проектной документации в органы государственной экспертизы для проверки достоверности определения сметной стоимости ремонта объектов осуществляется Заказчиком в сроки, определенные Заказчиком.</p> <p>12.3. Подрядчик участвует в обеспечении получения Заказчиком положительного заключения по проверке достоверности определения сметной стоимости ремонта объектов.</p> <p>12.4. Подрядчик защищает сметную стоимость в органах государственной экспертизы, устраняет замечания с обязательным согласованием с Заказчиком изменений, вносимых в проектную документацию.</p> <p>12.5. Подрядчик в обязательном порядке предоставляет Заказчику на согласование изменения, вносимые в проектную документацию, включая первичную, и, в случае получения отрицательного заключения, последующие экспертизы.</p> <p>12.6. Внесение несогласованных с Заказчиком изменений в проектную документацию по замечаниям органов государственной экспертизы или по иным причинам не допускается.</p> <p>12.7. При получении замечаний или отрицательного заключения государственной экспертизы по достоверности определения сметной стоимости объекта, Подрядчик обязан устранить замечания, выявленные в результате государственной экспертизы, безвозмездно в установленные Заказчиком сроки.</p> <p>12.8. В случае не устранения замечаний государственной экспертизы, повторная экспертиза проводится за счет средств Подрядчика.</p> <p>12.9. Подрядчик обязуется участвовать без дополнительной оплаты:</p> <ul style="list-style-type: none"> - при рассмотрении проектной документации Заказчиком в установленном им порядке; - во всех совещаниях, проводимых Заказчиком и/или органами государственной экспертизы при рассмотрении проектной документации, проектных решений, сметной стоимости и прочих вопросов, связанных с проектной документацией в течение всего срока разработки проектной документации, защиты проектной документации в органах государственной экспертизы и всего гарантийного срока проектной документации. - представлять пояснения, документы и обоснования по требованию Заказчика и органов государственной экспертизы; - вносить в проектную документацию по результатам рассмотрения у Заказчика и органов государственной экспертизы изменения и дополнения, не противоречащие настоящему заданию. Ответы на замечания экспертизы оформить со сводкой замечаний; - участвовать в приемочной комиссии по сдаче объекта в эксплуатацию; - вносить изменения в проектную документацию, проводить дополнительные согласования, необходимость которых возникла в процессе реализации проектной документации по вине Подрядчика.
<p>13. Требования к сдаче проектной документации</p>	<p>13.1. Проектная документация передается в 4-х экземплярах в переплетенном виде и в 2-х экземплярах на электронном носителе (CD/DVD) в следующих форматах:</p> <ul style="list-style-type: none"> • чертежи, планы, схемы – с использованием программного комплекса AutoCAD 2002-2007 с расширением *.dwg, *.pdf (в цветном варианте) и иным видом расширения по требованию Заказчика; • изображения, иллюстрации - *.jpg, *.pdf, *.gif; • текстовая часть - *.doc (*.docx), *.xls (*.xlsx), *.pdf (с возможностью копирования текста); • документы сторонних организаций - *.jpg, *.pdf, *.gif. <p>Использование других форматов файлов согласовывается с Заказчиком дополнительно.</p> <p>13.2. Чертежи, титульные листы записок должны быть продублированы в виде отсканированных образцов документов, с подписями разработчиков и представлены в формате *.pdf. Один экземпляр должен содержать полностью все подлинники собранных материалов;</p> <p>13.3. Электронный носитель должен иметь этикетку (вкладыш) с указанием номера договора, наименований проектной организации, проектируемого объекта и разделов проектной документации, представленных на этом диске. В корневом каталоге диска должен находиться текстовый файл содержания. Состав и содержание диска должно соответствовать комплекту документации. Каждый физический раздел комплекта (том, раздел, книга, альбом чертежей и т.п.) должен быть представлен в отдельном каталоге диска файлом (группой файлов) электронного документа. Наименование папок и файлов должны совпадать с наименованием документов, томов, разделов и чертежей. Название каталога должно соответствовать названию раздела.</p>



С.Н. Бобышев



М.А. Климов


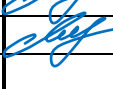
ПОЯСНИТЕЛЬНАЯ ЗАПИСКА

1. Введение

Проектная документация на ремонт дороги по улице Капитана Петрачкова, в городском округе Иваново выполнена ООО «СтройКонтрольБизнес» в 2020 году.

Проектная документация разработана и составлена с учетом следующих нормативных документов:

- Градостроительный кодекс Российской Федерации от 29.12.2004 N 190-ФЗ (ред. от 03.08.2018) (с изм. и доп., вступ. в силу с 01.09.2018);
- Постановление Правительства Ивановской области от 29.12.2017 N 526-п «Об утверждении региональных нормативов градостроительного проектирования Ивановской области»;
- Местные нормативы градостроительного проектирования города Иванова, утвержденные решением Ивановской городской Думы от 29.06.2016 N 235;
- СП 42.13330.2011 «Градостроительство. Планировка и застройка городских и сельских поселений»;
- СП 42.13330.2016 «Градостроительство. Планировка и застройка городских и сельских поселений»;
- Федеральный закон от 22.07.2008 г. N 123-ФЗ «Технический регламент о требованиях пожарной безопасности» (последняя редакция);
- ГОСТ Р 21.1101-2013 «Система проектной документации для строительства. Основные требования к проектной и рабочей документации»;
- ГОСТ 33382-2015 «Дороги автомобильные общего пользования. Техническая классификация»;
- ГОСТ 32961-2014 «Дороги автомобильные общего пользования. Камни бортовые. Технические требования»;
- ГОСТ Р 52289-2004 «Технические средства организации дорожного движения. Правила применения дорожных знаков, разметки, светофоров, дорожных ограждений и направляющих устройств»;
- ГОСТ Р 32945-2014 «Дороги автомобильные общего пользования. Знаки дорожные. Технические требования»;
- ГОСТ 32830-2014 «Дороги автомобильные общего пользования. Материалы для дорожной разметки. Технические требования»;
- ГОСТ 26633-2015 «Бетоны тяжелые и мелкозернистые. Технические условия»;
- Методические рекомендации по ремонту и содержанию автомобильных дорог общего пользования (Взамен ВСН 24-88) (приняты письмом Росавтодора от 17.03.2004 № ОС-28/1270-ис);
- ОДМ 218.6.019-2016 «Рекомендации по организации движения и ограждению мест производства дорожных работ»;
- ГОСТ 8020-2016 «Конструкции бетонные и железобетонные для колодцев канализационных, водопроводных и газопроводных сетей. Технические условия»;
- ГОСТ 28013-98 «Растворы строительные. Общие технические условия»;
- СП 34.13330.2012 «Автомобильные дороги. Актуализированная редакция СНиП 2.05.02.85*»;
- СП 78.13330.2012 «Свод правил. Автомобильные дороги. Актуализированная редакция СНиП 3.06.03.85»
- Правила создания, охраны и содержания зеленых насаждений (утвержденные приказом Госстроя России от 15.12.1999 № 153);
- СП 82.13330.2016 «Благоустройство территорий. Актуализированная редакция СНиП III-10-75»;

						ПСД-244-01			
Изм.	Кол.уч.	Лист	№ док.	Подп.	Дата	Пояснительная записка	Стадия	Лист	Листов
Составил		Овчинников			09.20		П	1	10
Проверил		Овчинников			09.20				
							ООО «СтройКонтрольБизнес»		

- ПНСТ 184-2019 «Дороги автомобильные общего пользования. Смеси асфальтобетонные дорожные и асфальтобетон»;
- ПНСТ 183-2019 «Дороги автомобильные общего пользования. Смеси асфальтобетонные дорожные и асфальтобетон щебеночно-мастичные»;
- ГОСТ 33133-2014 «Дороги автомобильные общего пользования. Битумы нефтяные дорожные вязкие. Технические требования»;
- ГОСТ 32703-2014 «Дороги автомобильные общего пользования. Щебень и гравий из горных пород. Технические требования»;
- ГОСТ Р 52875-2007 «Указатели тактильные наземные для инвалидов по зрению. Технические требования».

Технические решения, принятые в проекте, соответствуют требованиям экологических, санитарно-гигиенических, противопожарных и других норм, действующих на территории Российской Федерации, и обеспечивают безопасную эксплуатацию объекта при соблюдении мероприятий, предусмотренных проектом.

Инв. № подл.						ПСД-244-01	Лист
							2
	Изм.	Кол.уч	Лист	№ док.	Подпись		Дата
Взам. инв. №							
Подп. и дата							

4	Средняя максимальная температура воздуха наиболее теплого месяца, °С	23,3
5	Абсолютная максимальная температура воздуха, °С	38
6	Средняя суточная амплитуда температуры воздуха наиболее теплого месяца, °С	11,1
7	Средняя месячная относительная влажность воздуха наиболее теплого месяца, %	72
8	Средняя месячная относительн. влажность воздуха наиболее теплого месяца в 15 ч. (%)	56
9	Количество осадков за апрель-октябрь, мм	437
10	Суточный максимум осадков, мм	78
11	Преобладающее направление ветра за июнь-август	3
12	Минимальная из средних скоростей ветра по румбам за июль, м/с	2,8

Таблица 3. Климатические параметры холодного периода года

№ п/п	Наименование показателей		Величина	
1	Температура воздуха наиболее холодных суток, °С, обеспеченностью	0,98	-38	
2		0,92	-34	
3	Температура воздуха наиболее холодной пятидневки, °С, обеспеченностью	0,98	-34	
4		0,92	-30	
5	Температура воздуха, °С обеспеченностью	0,94	-17	
6	Абсолютная минимальная температура воздуха, °С		-45	
7	Среднесуточная амплитуда температуры воздуха наиболее холодного месяца, °С		7,1	
8	Продолжительность (сут) и средняя температура воздуха (°С) периода со средней суточной температурой воздуха	≤ 0°С	продолжительность	152
9			средняя температура	-7,4
10		≤ 8°С	продолжительность	219
11			средняя температура	-3,9
12		≤ 10°С	продолжительность	236
13			средняя температура	-2,9
14	Среднемесячная относительная влажность воздуха наиболее холодного месяца, %		85	
15	Среднемесячная относит. влажность воздуха наиболее холодного месяца в 15 ч, %		84	
16	Количество осадков за ноябрь-март, мм		209	
17	Преобладающее направление ветра за декабрь-февраль		Ю	
18	Максимальная из средних скоростей ветра по румбам за январь, м/с		4,9	
19	Средняя скорость ветра, за период со среднесуточной температурой воздуха ≤ 8°С, м/с		4,2	

Из-за сравнительно большой удаленности от бассейна Атлантического океана климат района носит умеренно континентальный характер. Это выражается в умеренно холодной снежной зиме и в умеренно теплом и довольно дождливом лете. Континентальность климата подчеркивается большой амплитудой колебаний суточных и годовых температур.

Тем не менее, ветры со стороны Атлантики и Средиземноморья вносят существенные коррективы в континентальность местного климата и определяют преобладание переносов воздуха южных и западных направлений. Это, в свою очередь, находит выражение в виде погодных аномалий –

Взам. инв. №		Подп. и дата		Изм.	Кол.уч	Лист	№ док.	Подпись	Дата	ПСД-244-01	Лист
											5

4. Принципиальные проектные решения

4.1 Технические нормативы

В соответствии с Техническим заданием на разработку проектной документации, согласно СП 42.13330.2016 «Градостроительство. Планировка и застройка городских и сельских поселений» и «Рекомендациями по проектированию улиц и дорог городов и сельских поселений» проектируемая автомобильная дорога относится:

- К улице местного значения с параметрами:

- расчетная скорость движения – 50 км/час;
- наибольший продольный уклон – 80 ‰;
- наименьший радиус кривых в плане – 140 м;
- число полос движения – 2;
- ширина полосы движения – 3,0-3,5 м;
- ширина пешеходной части тротуара – 2,0 м.

Параметры проектируемой автомобильной дороги приняты согласно утвержденному Техническому заданию на разработку проектной документации.

4.2 План трассы

Проектируемая автомобильная дорога соединяет улицу Велижскую с улицей Типографской. Общая протяженность проектируемой дороги составляет 574,5 м.

По улице Капитана Петрачкова проектной документацией предусмотрено движение автотранспортных средств и пешеходов. Ширина проезжей части – в границах существующего покрытия.

Все необходимые данные представлены на чертеже «Детальный план М 1:500» в графической части данного тома.

4.3 Дорожная одежда

Проектной документацией предусмотрено выполнение работ по восстановлению изношенных покрытий существующей автомобильной дороги, ликвидации колеиности, засыпке ям и выбоин и восстановлению поперечных уклонов проезжей части. Для устранения дефектов покрытия, устранения колеиности, а также частичного выравнивания поперечного профиля производится фрезерование существующего покрытия, а также устройство выравнивающего слоя.

Принята следующая конструкция дорожных одежд:

Тип 1:

- фрезерование существующего асфальтобетонного покрытия;
- выравнивающий слой из асфальтобетона А5ВЛ по ПНСТ 184-2019 на БНД 70/100 по ГОСТ 33133-2014;
- покрытие из асфальтобетона А16ВЛ по ПНСТ 184-2019 на БНД 70/100 по ГОСТ 33133-2014 толщиной 0,05 м.

Тип 2:

- выравнивающий слой из щебня М 800 фр. 8-16, 16-31,5 мм по ГОСТ 32703-2014;
- выравнивающий слой из асфальтобетона А32НН по ПНСТ 184-2019 на БНД 70/100 по ГОСТ 33133-2014;
- покрытие из асфальтобетона А16ВЛ по ПНСТ 184-2019 на БНД 70/100 по ГОСТ 33133-2014 толщиной 0,05 м.

4.4 Пешеходные коммуникации

Проектной документацией предусмотрен ремонт существующих тротуаров и устройство недостающих.

Для обеспечения доступности движения маломобильных групп населения в местах пересечения пешеходных переходов с проезжей частью автомобильных дорог высота бортового камня не должна превышать 1,5 см. (согласно СП 59.13330.2016 «Доступность зданий и сооружений для маломобильных групп населения» п. 5.1.5). Бордюрные пандусы на пешеходных переходах должны полностью располагаться в пределах зоны, предназначенной для пешеходов, и не должны выступать на проезжую часть. Продольные уклоны пешеходных коммуникаций соответствуют нормативным требованиям, что не препятствует передвижению

Взам. инв. №							Лист
Подп. и дата							ПДС-244-01
Инв. № подл.							7
	Изм.	Кол.уч	Лист	№ док.	Подпись	Дата	

маломобильных групп населения.

В целях обеспечения безопасности движения (согласно ГОСТ Р 52875-2007 «Указатели тактильные наземные для инвалидов по зрению») инвалидов по зрению в районах подходов к пешеходным переходам устраиваются тактильные наземные указатели, с помощью которых инвалиды по зрению получают информацию о путях движения в населенных пунктах.

Дорожная одежда тротуаров принята следующей конструкцией:

Тип 4:

- асфальтобетон марки А5 ВЛ толщиной 0,04 м по ПНСТ 184-2019 на битуме БНД 70/100 по ГОСТ 33133-2014 на выравнивающем слое из той же смеси.

Тип 5:

- асфальтобетон марки А5 ВЛ толщиной 0,04 м по ПНСТ 184-2019 на битуме БНД 70/100 по ГОСТ 33133-2014;
- выравнивающий слой из щебня М-800 фр. 8-16 мм по ГОСТ 32703-2014 с заклинкой асфальтобетонным гранулятом.

Все необходимые данные представлены на чертежах «Детальный план М 1:500», «Схема раскладки тактильных плит М 1:100», «Установка бортового камня М 1:10» в графической части данного тома.

4.5 Обустройство дорог, организация и безопасность движения

Для обеспечения безопасности движения и информирования водителей об условиях и особенностях движения проектной документацией предусмотрена установка дорожных знаков и устройство горизонтальной дорожной разметки в соответствии с требованиями ГОСТ Р 52289-2019 «Технические средства организации дорожного движения. Правила применения дорожных знаков, разметки, светофоров, дорожных ограждений и направляющих устройств».

Установка знаков предусмотрена на круглых металлопластиковых стойках. Дорожные знаки приняты I типоразмера.

Дорожная разметка принята согласно ГОСТ Р 51256-2018 «Технические средства организации дорожного движения. Разметка дорожная. Классификация. Технические требования».

В целях повышения потребительских качеств автомобильной дороги и обеспечения безопасности дорожного движения предусмотрены работы по восстановлению тротуаров.

В целях обеспечения безопасности движения (согласно ГОСТ Р 52875-2007 «Указатели тактильные наземные для инвалидов по зрению») инвалидов по зрению в районах подходов к пешеходным переходам устраиваются тактильные наземные указатели, с помощью которых инвалиды по зрению получают информацию о путях движения в населенных пунктах.

Все необходимые данные представлены на чертежах «Технические средства организации дорожного движения. М 1:500» «Детальный план. М 1:500» в графической части данного тома.

4.6 Устройство и переустройство коммуникаций

Проектом предусмотрено регулирование высотного положения люков колодцев инженерных коммуникаций, попадающих в зону производства работ.

Внимание!

Производство каких-либо работ вблизи инженерных коммуникаций без присутствия представителей организаций, эксплуатирующих инженерные коммуникации, категорически запрещается.

Взам. инв. №							
Подп. и дата							
Инв. № подл.							
Изм.	Кол.уч	Лист	№ док.	Подпись	Дата	ПСД-244-01	Лист
							8

допуску в присутствии владельца.

Все работающие должны соблюдать правила внутреннего распорядка, относящиеся к охране труда, в соответствии с Типовыми материалами внутреннего трудового распорядка.

Необходимо обеспечить своевременное оповещение всех подразделений о резких переменах погоды (гроза и т.п.).

Инженерно-технические работники (мастера, производители работ, старшие производители работ, участковые механики) периодически, не реже одного раза в год, должны проходить проверку знаний правил техники безопасности и производственной санитарии. Перед допуском к работе вновь зачисляемых работников производится инструктаж по технике безопасности труда.

При производстве дорожных работ необходимо соблюдать технологическую последовательность производственных операций таким образом, чтобы предыдущая операция не являлась источником производственной опасности при выполнении последующих.

При производстве работ устанавливаются опасные для людей зоны, которые обозначают знаками безопасности и надписями установленной формы, а также сигнальными ограждениями, удовлетворяющими требованиям ВСН 37-84 и ГОСТ Р 52289-2004.

Границы опасных зон вблизи движущихся частей и рабочих органов машин определяются расстоянием в пределах 5 метров, если другие повышенные требования отсутствуют в паспорте или инструкции завода-изготовителя. Запрещается поднимать краном элементы, засыпанные грунтом, неправильно уложенные на раствор. В этих случаях необходимо расчистить элемент и обеспечить возможность свободного подъема его краном.

Электромонтажные работы вести согласно СП 76.13330.2016 и ПЭУ изд. 7.

При варке битумной мастики в котле заполнение его допускается не более чем на 3/4 объема. Запрещается загружать в котел влажный материал. При возгорании битума в котле следует плотно закрыть горловины крышкой и заглушить топку. Запрещается заливать горящий битум водой. Тушить огонь можно только сухим песком и огнетушителями. Исполнители работ должны быть осведомлены о степени токсичности применяемых материалов, мерах профилактики, способах защиты от их вредного воздействия и оказания первой помощи.

Материалы (конструкции, оборудование) размещаются на выровненных площадках с принятием мер против самопроизвольного смещения, просадки, осыпания, раскатывания складированных материалов.

Работы с пожаро- и взрывоопасными материалами выполняются с обязательным соблюдением требований пожарной безопасности. Рабочие места должны быть обеспечены средствами противопожарной защиты.

Все работы выполнять под руководством прораба (мастера).

Эксплуатация строительных машин должна осуществляться в соответствии с требованиями ГОСТ 12.3.033-84.

При размещении и эксплуатации машин, транспортных средств должны быть приняты меры, предупреждающие их опрокидывание или самопроизвольное перемещение под действием ветра, при уклоне местности или просадке грунта.

Работа машин вблизи выемок с неукрепленными откосами разрешается только за пределами призмы обрушения грунта.

Площадки для погрузочных и разгрузочных работ должны быть спланированы и иметь уклон не более 1:10. Движение автомобилей на производственной территории, площадках и подъездных путях к ним должны регулироваться дорожными знаками и указателями.

Производственные территории и участки работ в населенных пунктах во избежание доступа посторонних лиц должны быть ограждены. Места подхода людей в пределах опасных зон должны иметь защитные ограждения.

Строительные площадки в темное время суток должны быть освещены. Материалы (конструкции) следует размещать в соответствии с требованиями настоящих норм и правил по охране труда на выровненных площадках, принимая меры против самопроизвольного смещения, просадки, осыпания и раскатывания складированных материалов.

Взам. инв. №		Подп. и дата		Изм. № подл.		Изм.	Кол.уч	Лист	№ док.	Подпись	Дата	ПСО-244-01	Лист
					10								

«СОГЛАСОВАНО»

Первый заместитель начальника департамента
дорожного хозяйства и транспорта Ивановской
области

Для П.М. Данилюк /

ДОКУМЕНТОВ

« » 20__ г.

«УТВЕРЖДАЮ»

Начальник управления благоустройства
Администрации города Иваново

Для С.Н. Бобышев /

ДОКУМЕНТОВ

" " 2020 г.

Акт осмотра объекта (ведомость дефектов и намечаемых работ).

Ремонт автомобильной дороги общего пользования местного значения городского округа Иваново по улице Капитана Петрачкова

по состоянию на 25.09.2020

Границы работ от ПК+ до ПК+	Протяженность, м	Состояние элементов существующей дороги	Наименование работ по устранению дефектов	Ед. изм.	Количество
			ПОДГОТОВИТЕЛЬНЫЕ РАБОТЫ		
0+00-5+74.5	574,5	Существующее а/б покрытие шириной 4,5-7,0 м имеет колеи, глубокие ямы и выбоины с оголением щебеночного основания. Поперечный уклон не обеспечен.	Фрезерование существующего а/б покрытия проезжей части на толщину до 0,05 м с перемещ. на 3 км в штабель, ширина фрезы – 2 м.	м ² м ³ /т	3 182,60 79,57 / 151,17
0+00-5+74.5	574,5	Состояние существующего бортового камня неудовлетворительное, не соответствует требованиям нормативов. Необходима замена	Разборка существующего бортового камня и бетонного основания с погрузкой в автосамосвалы и перемещением в мусор на 20 км: - БР100.30.15; - БР100.20.8	п.м м ³ /т п.м м ³ /т п.м м ³ /т	1 401 69,19 / 166,05 969 48,45 / 116,28 432 20,74 / 49,77
0+00-5+74.5	574,5	Существующие дорожные знаки находятся в неудовлетворительном состоянии	Демонтаж существующих дорожных знаков с перемещением в металлолом	зн./ст. т	18 / 3 0,135
5+40-5+60	20	Существующее перильное ограждение находится в неудовлетворительном состоянии	Демонтаж существующего перильного ограждения с перемещением в металлолом	п.м/т	18 / 0,05
0+00-5+74.5	574,5	Покрытие существующих парковок, тротуаров, закруглений требует полной замены	Разборка существующих парковок, тротуаров, закруглений с погрузкой в автосамосвалы и транспортировкой в мусор на 16 км: - асфальтобетонное покрытие - 0,04 м - основание из щебня - 0,12 м	м ² м ³ /т м ³ /т	120,00 4,80 / 9,504 14,40 / 20,160

0+00-5+74.5	574,5	Тактильная плитка на подходах к пешеходным переходам отсутствует	Разборка а/б покрытия вручную с помощью отбойных молотков на глубину 4 см в местах устройства тактильных плиток с погрузкой в автосамосвалы и перемещением в мусор на 20 км	м ² м ³ /т	28,08 1,12 / 2,22
			Разборка щебеночного основания на глубину 6 см в местах устройства тактильных плиток с погрузкой в автосамосвалы и перемещением в мусор на 20 км	м ² м ³ /т	28,08 1,68 / 2,36
0+00-5+74.5	574,5	Существующие крышки смотровых колодцев инженерных коммуникаций нуждаются в корректировке высотного положения	Разборка покрытия вручную с помощью отбойных молотков на глубину 25 см (вокруг крышек колодцев) с погрузкой в автосамосвалы и перемещением в мусор на 20 км	м ² м ³ /т	49,80 12,45 / 24,65
0+00-5+74.5	574,5	Разрушенные крошки проезжей части, парковки, примыкания, тротуары занесены грунтом	Расчистка от грунта 2 гр. (плотность 1,65 т/м ³) экскаватором емкостью ковша 0,5 м ³ (в местах полного разрушения дорожной одежды кромок проезжей части, парковок и примыканий) с погрузкой автосамосвалы и транспортировкой на 20 км в мусор	м ² м ³ /т	1 435,70 358,93 / 592,23
			Расчистка от грунта 2 гр. (плотность 1,65 т/м ³) экскаватором емкостью ковша 0,5 м ³ (в местах полного разрушения дорожной одежды тротуаров) с погрузкой автосамосвалы и транспортировкой на 20 км в мусор	м ² м ³ /т	614,50 73,74 / 121,67
0+00-5+74.5	574,5	Боковая видимость ограничена. Требуется расчистка прилегающих к дороге площадей от кустарника	Расчистка площадей от кустарника и мелколесья вручную: - кустарник средний	м ²	418,00
			Перетряхиванием валов из кустарников, мелколесья и корней корчевателями-собирающими на тракторе мощностью 79 кВт (108 л.с.): - кустарник средний	га.	0,0418
			Погрузка кустарника, мелколесья и корней вручную с последующей транспортировкой на 20 км в мусор	м ³ /т	1,11 / 0,72
			ДОРОЖНАЯ ОДЕЖДА		
			ТИП-1		
0+00-5+74.5	574,5	Существующее покрытие шириной 7,0-4,5 м имеет колеи, и выбоины. Поперечный уклон не обеспечен.	Розлив битумной эмульсии ЭБК-2	т	0,9548
			Устройство выравнивающего слоя из асфальтобетонной смеси А 5 ВЛ	м ² м ³ /т	3 182,60 55,70 / 136,45

			Розлив битумной эмульсии ЭБК-2	т	0,9548
			Устройство покрытия из асфальтобетонной смеси марки А 16 ВЛ толщиной 0,05 м	м ² м ³ /т	3 182,60 159,13 / 389,87
			ТИП-2		
0+00-5+74.5	574,5	Существующая дорожная одежда съездов, парковок, кривых сопряжения полностью разрушена	Устройство выравнивающего слоя из щебня М-800 фр. 8-16 мм, 16-31,5 мм, в том числе: - щебень М-800 фр. 8-16 мм - щебень М-800 фр. 16-31,5 мм	м ² м ³ пл.т/т м ³ пл.т/т м ³ пл.т/т	1 435,70 380,46 / 671,13 21,54 / 37,99 358,93 / 633,14
			Розлив битумной эмульсии ЭБК-2	т	0,8614
			Устройство выравнивающего слоя из асфальтобетонной смеси марки А 32 НН	м ² м ³ /т	1 435,70 86,14 / 205,01
			Розлив битумной эмульсии ЭБК-2	т	0,4307
			Устройство покрытия из асфальтобетонной смеси марки А 16 ВЛ толщиной 0,05 м	м ² м ³ /т	1 435,70 71,79 / 175,87
			Восстановление тротуаров		
			ТИП-3		
0+00-5+74.5	574,5	Существующее покрытие тротуаров находится в неудовлетворительном состоянии	Розлив битумной эмульсии ЭБК-2	т	0,4419
			Устройство однослойного покрытия из асфальтобетонной смеси марки А 5 ВЛ толщиной 0,04 м на выравнивающем из той же смеси	м ² м ³ /т	1 473,10 73,66 / 180,45
			- в том числе выравнивающий слой:	м ³ /т	14,73 / 36,09
			ТИП-4		
0+00-5+74.5	574,5	Существующая дорожная одежда тротуаров полностью разрушена	Устройство выравнивающего слоя из щебня М-800 фр. 8-16 мм	м ² м ³ пл.т/т	614,50 73,74 / 130,08
			Устройство выравнивающего слоя из асфальтобетонного гранулята	м ²	614,50

			(старогодний материал) с погрузкой и транспортировкой из штабеля на 3 км	м ³ /т	18,44 / 35,03
			Розлив битумной эмульсии ЭБК-2	т	0,3687
			Устройство однослойного покрытия из асфальтобетонной смеси марки А 5 ВЛ толщиной 0,04 м	м ² м ³ /т	614,50 24,58 / 60,22
			Устройство искусственной неровности, совмещенной с пешеходным переходом	шт.	2
2+03; 4+05		Для повышения безопасности дорожного движения необходимо введение принудительного ограничения скорости на нерегулируемых пешеходных переходах	Фрезерование существующего асфальтобетонного покрытия средней толщиной 0,05 м с перемещением на 3 км в штабель, ширина фрезы – 0,5 м	м ² м ³ /т	15,60 0,78 / 1,48
			Розлив битумной эмульсии ЭБК-2	т	0,0140
			Устройство искусственной неровности из асфальтобетонной смеси марки А 16 ВЛ	м ² м ³ /т	46,80 3,51 / 8,60
			Восстановление бортового камня		
0+00-5+74.5	574,5	Бортовой камень вдоль проезжей части и тротуаров находится в неудовлетворительном состоянии или отсутствует	Установка бортового камня марки БР100.30.15	п.м.	1 211
			Установка бортового камня марки БР100.20.8	п.м.	863
			Заполнение пазух со стороны газона грунтом	м ³ /т	55,00 / 90,75
			Заполнение пазух асфальтобетонным гранулятом со стороны тротуаров (старогодний материал) с погрузкой и перевозкой на 3 км из штабеля	м ³ /т	24,00 / 45,60
			Заполнение пазух со стороны проезжей части щебнем М-800 фр. 8-16 мм	м ³ пл.т/т	49,00 / 86,44
			Укладка тактильных дорожных указателей		
0+00-5+74.5	574,5	Тактильная плитка на подходах к пешеходным переходам отсутствует	Устройство основания из пескоцементной смеси толщиной 5 см	м ² /м ³	28,08 / 1,40
			Укладка тактильной плитки	м ²	28,08

			ОБСТАНОВКА ПРИНАДЛЕЖНОСТИ ПУТИ		
		Существующие консольные опоры находятся в неудовлетворительном состоянии	<i>Установка консольных опор под дорожные знаки</i>	<i>шт.</i>	<i>1</i>
			<i>Восстановление перильного ограждения</i>	<i>п.м.</i>	<i>4</i>
5+64		Существующее перильное ограждение находится в неудовлетворительном состоянии	Установка пешеходного перильного ограждения	п.м.	4
0+00-5+74.5	574,5	Дорожные знаки и дорожная разметка находятся в неудовлетворительном состоянии и не соответствуют требованиям ГОСТ	<i>Восстановление дорожных знаков</i>	<i>зн./ст.</i>	<i>50 / 19</i>
			<i>Установка табличек с изображением вертикальной дорожной разметки</i>		
			Табличка с изображением разметки 2.1.3 размером 300x1300	шт./м ²	15 / 5,85
			<i>Нанесение горизонтальной дорожной разметки</i>		
			Линия 1.1 (сплошная) шириной 0,15 м, термопластик жёлтый	п.м	72,00
			Линия 1.1 (сплошная) шириной 0,10 м, термопластик белый	п.м	324,00
			Линия 1.5 (прерывистая при соотношении 1:3) шириной 0,15 м, термопластик жёлтый	п.м	30,00
			Линия 1.6 (прерывистая при соотношении 3:1) шириной 0,15 м, термопластик жёлтый	п.м	81,00
			Линия 1.7 (прерывистая при соотношении 1:1) шириной 0,15 м, термопластик жёлтый	п.м	11,00
			Разметка 1.14.1 длиной 4,00 м, холодный пластик - белая линия - желтая линия	п.м/м ² п.м/м ²	88,00 / 35,20 88,00 / 35,20
			Разметка 1.24.3, холодный пластик белый	м ²	4,14
Разметка 1.25, холодный пластик белый	п.м/м ²	16,00 / 6,40			

			КОЛОДЦЫ ИНЖЕНЕРНЫХ КОММУНИКАЦИЙ		
0+00-5+74.5	574,5	Существующие крышки смотровых колодцев инженерных коммуникаций нуждаются в корректировке высотного положения	Регулирование высотного положения люков колодцев инженерных коммуникаций с подъемом до 25 см (монтаж опорной плиты ОП-1к)	шт.	21

Составил: инженер-проектировщик



/ Л.В. Овчинников /

«СОГЛАСОВАНО»

Первый заместитель начальника департамента
дорожного хозяйства и транспорта Ивановской
области

 Для П.М. Данелюк /
ДОКУМЕНТОВ

« » 20 г.

«УТВЕРЖДАЮ»

Начальник управления благоустройства
Администрации города Иваново

 Для С.Н. Бобышев /
ДОКУМЕНТОВ

" " 2020 г.

ВЕДОМОСТЬ ОБЪЕМОВ РАБОТ

по объекту: Ремонт автомобильной дороги общего пользования местного значения городского округа Иваново по улице Капитана Петрачкова

№ п/п	Наименование работ	Ед. изм.	Количество	Примечание
	ПОДГОТОВИТЕЛЬНЫЕ РАБОТЫ			
	Фрезерование существующего а/б покрытия проезжей части на толщину до 0,05 м с перемещ. на 3 км в штабель, ширина фрезы – 2 м.	м ² м ³ /т	3 182,60 79,57 / 151,17	
	Разборка существующего бортового камня и бетонного основания с погрузкой в автосамосвалы и перемещением в мусор на 20 км: - БР100.30.15; - БР100.20.8	п.м м ³ /т п.м м ³ /т п.м м ³ /т	1 401 69,19 / 166,05 969 48,45 / 116,28 432 20,74 / 49,77	
	Демонтаж металлических столбиков с перемещением в металлолом	шт./т	3 / 0,03375	
	Демонтаж существующих дорожных знаков с перемещением в металлолом	зн./ст. т	18 / 3 0,135	
	Демонтаж существующего перильного ограждения с перемещением в металлолом	п.м/т	18 / 0,05	
	Разборка существующих парковок, тротуаров, закруглений с погрузкой в автосамосвалы и транспортировкой в мусор на 16 км: - асфальтобетонное покрытие - 0,04 м - основание из щебня - 0,12 м	м ² м ³ /т м ³ /т	120,00 4,80 / 9,504 14,40 / 20,160	
	Разборка а/б покрытия вручную с помощью отбойных молотков на глубину 4 см в местах устройства тактильных плиток с погрузкой в автосамосвалы и перемещением в мусор на 20 км	м ² м ³ /т	28,08 1,12 / 2,22	
	Разборка щебеночного основания на глубину 6 см в местах устройства тактильных плиток с погрузкой в автосамосвалы и перемещением в мусор на 20 км	м ² м ³ /т	28,08 1,68 / 2,36	
	Разборка покрытия вручную с помощью отбойных молотков на глубину 25 см (вокруг крышек колодцев) с погрузкой в автосамосвалы и перемещением в мусор на 20 км	м ² м ³ /т	49,80 12,45 / 24,65	

Подрубка кромки существующей дорожной одежды на глубину до 0,12 м с погрузкой в автосамосвалы и перемещением в мусор на 20 км	п.м м ³ /т	609 21,92 / 43,41	
Разработка траншеи (группа грунта 2) экскаватором емкостью ковша 0,5 м ³ для устройства бетонного основания под бортовой камень, в том числе: - под бортовой камень марки БР100.30.15 - под бортовой камень марки БР100.20.8	п.м м ³ /т п.м м ³ /т п.м м ³ /т	673,00 41,08 / 67,78 242 16,94 / 27,95 431 24,14 / 39,82	
Расчистка от грунта 2 гр. (плотность 1,65 т/м ³) экскаватором емкостью ковша 0,5 м ³ (в местах полного разрушения дорожной одежды кромок проезжей части, парковок и примыканий) с погрузкой автосамосвалы и транспортировкой на 20 км в мусор	м ² м ³ /т	1 435,70 358,93 / 592,23	
Расчистка от грунта 2 гр. (плотность 1,65 т/м ³) экскаватором емкостью ковша 0,5 м ³ (в местах полного разрушения дорожной одежды тротуаров) с погрузкой автосамосвалы и транспортировкой на 20 км в мусор	м ² м ³ /т	614,50 73,74 / 121,67	
Расчистка площадей от кустарника и мелколесья вручную: - кустарник средний	м ²	418,00	
Перетряхиванием валов из кустарников, мелколесья и корней корчевателями-сборателями на тракторе мощностью 79 кВт (108 л.с.): - кустарник средний	га.	0,0418	
Погрузка кустарника, мелколесья и корней вручную с последующей транспортировкой на 20 км в мусор	м ³ /т	1,11 / 0,72	
Валка леса средней крупности густого d _{ст.} до 32 см с разделкой древесины	га./шт.	0,0013 / 5	
Корчевка пней корчевателем-сборителем с перемещением до 35 м	шт.	5	
Засыпка подкоренных ям-воронок от пней	шт.	5	
Погрузка и транспортировка в мусор на 20 км: - стволов деревьев - ветвей и сучьев деревьев - пней	м ³ /т м ³ /т м ³ /т	2,45 / 1,4727 2,25 / 0,306 0,4 / 0,12	
ДОРОЖНАЯ ОДЕЖДА			
ТИП-1			
Розлив битумной эмульсии ЭБК-2	т	0,9548	
Устройство выравнивающего слоя из асфальтобетонной смеси А 5 ВЛ	м ² м ³ /т	3 182,60 55,70 / 136,45	

	Розлив битумной эмульсии ЭБК-2	т	0,9548	
	Устройство покрытия из асфальтобетонной смеси марки А 16 ВЛ толщиной 0,05 м	м ² м ³ /т	3 182,60 159,13 / 389,87	
	ТИП-2			
	Устройство выравнивающего слоя из щебня М-800 фр. 8-16 мм, 16-31,5 мм, в том числе:	м ² м ³ пл.т/т	1 435,70 380,46 / 671,13	
	- щебень М-800 фр. 8-16 мм	м ³ пл.т/т	21,54 / 37,99	
	- щебень М-800 фр. 16-31,5 мм	м ³ пл.т/т	358,93 / 633,14	
	Розлив битумной эмульсии ЭБК-2	т	0,8614	
	Устройство выравнивающего слоя из асфальтобетонной смеси марки А 32 НН	м ² м ³ /т	1 435,70 86,14 / 205,01	
	Розлив битумной эмульсии ЭБК-2	т	0,4307	
	Устройство покрытия из асфальтобетонной смеси марки А 16 ВЛ толщиной 0,05 м	м ² м ³ /т	1 435,70 71,79 / 175,87	
	Укладка битумной ленты			
	Укладка битумной ленты на стыках асфальтобетона	п.м	988,00	
	- в том числе на съездах, примыканиях и парковках	п.м	430,00	
	Восстановление тротуаров			
	ТИП-3			
	Розлив битумной эмульсии ЭБК-2	т	0,4419	
	Устройство однослойного покрытия из асфальтобетонной смеси марки А 5 ВЛ толщиной 0,04 м на выравнивающем из той же смеси	м ² м ³ /т	1 473,10 73,66 / 180,45	
	- в том числе выравнивающий слой:	м ³ /т	14,73 / 36,09	
	ТИП-4			
	Устройство выравнивающего слоя из щебня М-800 фр. 8-16 мм	м ² м ³ пл.т/т	614,50 73,74 / 130,08	
	Устройство выравнивающего слоя из асфальтобетонного гранулята (старогодний материал) с погрузкой и транспортировкой из штабеля на 3 км	м ² м ³ /т	614,50 18,44 / 35,03	
	Розлив битумной эмульсии ЭБК-2	т	0,3687	
	Устройство однослойного покрытия из асфальтобетонной смеси марки А 5 ВЛ толщиной 0,04 м	м ² м ³ /т	614,50 24,58 / 60,22	

	<i>Укрепление съездов к гаражам асфальтобетонным гранулятом</i>			
	Перевозка асфальтобетонного гранулята (старогодний материал) из штабеля на 3 км	м ³ /т	24,60 / 46,74	
	Укрепление съездов к гаражам втапливанием асфальтобетонного гранулята (старогодний материал)	м ² м ³ /т	410,00 24,60 / 46,74	
	<i>Устройство искусственной неровности, совмещенной с пешеходным переходом</i>	<i>шт.</i>	<i>2</i>	
	Фрезерование существующего асфальтобетонного покрытия средней толщиной 0,05 м с перемещением на 3 км в штабель, ширина фрезы – 0,5 м	м ² м ³ /т	15,60 0,78 / 1,48	
	Розлив битумной эмульсии ЭБК-2	т	0,0140	
	Устройство искусственной неровности из асфальтобетонной смеси марки А 16 ВЛ	м ² м ³ /т	46,80 3,51 / 8,60	
	<i>Восстановление бортового камня</i>			
	Установка бортового камня марки БР100.30.15	п.м.	1 211	
	Установка бортового камня марки БР100.20.8	п.м.	863	
	Заполнение пазух со стороны газона грунтом	м ³ /т	55,00 / 90,75	
	Заполнение пазух асфальтобетонным гранулятом со стороны тротуаров (старогодний материал) с погрузкой и перевозкой на 3 км из штабеля	м ³ /т	24,00 / 45,60	
	Заполнение пазух со стороны проезжей части щебнем М-800 фр. 8-16 мм	м ³ пл.т/т	49,00 / 86,44	
	<i>Восстановление земляного полотна тротуара</i>			
	Восстановление земляного полотна тротуара из песка	м ³	2	
	<i>Укладка тактильных дорожных указателей</i>			
	Устройство оснований из пескоцементной смеси толщиной 5 см	м ² /м ³	28,08 / 1,40	
	Укладка тактильной плитки	м ²	28,08	
	ОБСТАНОВКА ПРИНАДЛЕЖНОСТИ ПУТИ			
	<i>Восстановление кабельных линий для подключения опор ОККСГ (открытым способом вне границ проезжей части)</i>			
	Рытье траншеи баровой установкой (группа грунта II)	п.м/м ³	13,80 / 6,21	
	Доработка грунта вручную (группа грунта II)	м ³	0,69	

Устройство подстилающего слоя из песка мелкого по дну траншеи	м ³	0,69	
Крепление стен котлована инвентарными щитами	м ²	20,00	
Разработка траншеи баровой установкой глубиной до 1 м (ширина траншеи 0,30 м) (группа грунта - III)	п.м м ³	13,80 4,14	
Доработка грунта вручную (группа грунта III)	м ³	0,41	
Укладка футляра ПНД 16 D _y 20 мм SDR11	п.м	18,80	
Протягивание в футляре ПНД 16 D _y 20 мм SDR11 кабеля марки ВВГнг 3х2,5	п.м	18,80	
Прокладка сигнальной ленты ЛСЭ-150 в грунте	м	13,80	
Обратная засыпка траншеи старогодним грунтом	м ³	4,14	
Уплотнение грунта пневмотрамбовками (группа грунта II)	м ³	4,14	
Установка консольных опор под дорожные знаки	шт.	1	
Бурение ям под закладную деталь опоры	шт.	1	
Устройство фундамента из монолитного бетона В15 F200 W6	м ³	1,25	
Обратная засыпка котлована вручную	м ³	0,25	
Монтаж закладной детали фундамента ФМ 0,273 - 3,0 d520 мц400 - 6*d40, под крепеж М36, s6, фл. 20, битум	шт.	1	
Установка опор светофорных круглоконических ОККСГ 7,0-3,5 оцинк., RAL 900, шагрень, матовая	шт.	1	
Монтаж цоколя стеклопластикового, RAL 9005	шт.	1	
Установка кронштейна К20 0,2 - 0,5 - 11-1 - полухомут d195, оцинк., окраш. RAL 9005 черный	шт.	1	
Установка кронштейна К20 0,2 - 0,5 - 11-1 - полухомут d215, оцинк., окраш. RAL 9005 черный	шт.	1	
Монтаж дорожных знаков светодиодных пешеходный переход двусторонних (с внутренней LED подсветкой 220V)	шт.	1	
Монтаж рамки для крепления знака двойной	шт.	1	
Установка знака дорожного 5.19.1 / 5.19.2 "Пешеходный переход" квадрат 900 мм, пленка тип Б "высокая интенсивность"	шт.	2	
Установка знака дорожного 5.20 "Искусственная неровность" квадрат 900 мм, пленка тип Б "высокая интенсивность"	шт.	1	

Монтаж светильников для пешеходного перехода CORVETTE CROSSING LED 110(W) 5000K HFR (Argo)	шт.	1	
Монтаж светильников для подходов к пешеходному переходу марки CORVETTE LED 55(W) 4000K HFR (Argo)	шт.	1	
Установка шкафа управления АСУНО (ШАСУНО)	шт.	1	
Восстановление перильного ограждения	п.м.	4	
Установка оцинкованного пешеходного перильного ограждения : - секция со стойкой - стойка	п.м. шт. шт.	4 2 1	
Восстановление дорожных знаков	зн./ст.	50 / 19	
Восстановление фундамента под металлопластиковые стойки: - рывтьё котлована - смесь грунта с каменным материалом - монолитный бетон В15 F200 W6	шт. м ³ м ³ м ³	19 1,824 0,912 0,855	
Восстановление металлопластиковых стоек (длина стойки - 5 м) под дорожные знаки	шт.	19	
Восстановление дорожных знаков из алюминиевого сплава со световозвращающей поверхностью II типоразмер	шт.	50	
- предупреждающие: 1.17 (на флуорисцентном фоне) 1.17 1.20.1 1.23 (на флуорисцентном фоне)	шт. шт. шт. шт. шт.	5 1 1 1 2	
- приоритета: 2.1 2.4	шт. шт. шт.	6 1 5	
- запрещающие: 3.1 3.24 (на флуорисцентном фоне) 3.24	шт. шт. шт. шт.	5 1 2 2	
- предписывающие: 4.1.2 4.1.3	шт. шт. шт.	2 1 1	
- особых предписаний: 5.5 5.6 5.7.2 5.19.2 (на флуорисцентном фоне) 5.19.2 (на флуорисцентном фоне) 5.20 (на флуорисцентном фоне)	шт. шт. шт. шт. шт. шт. шт.	19 1 1 3 7 6 1	

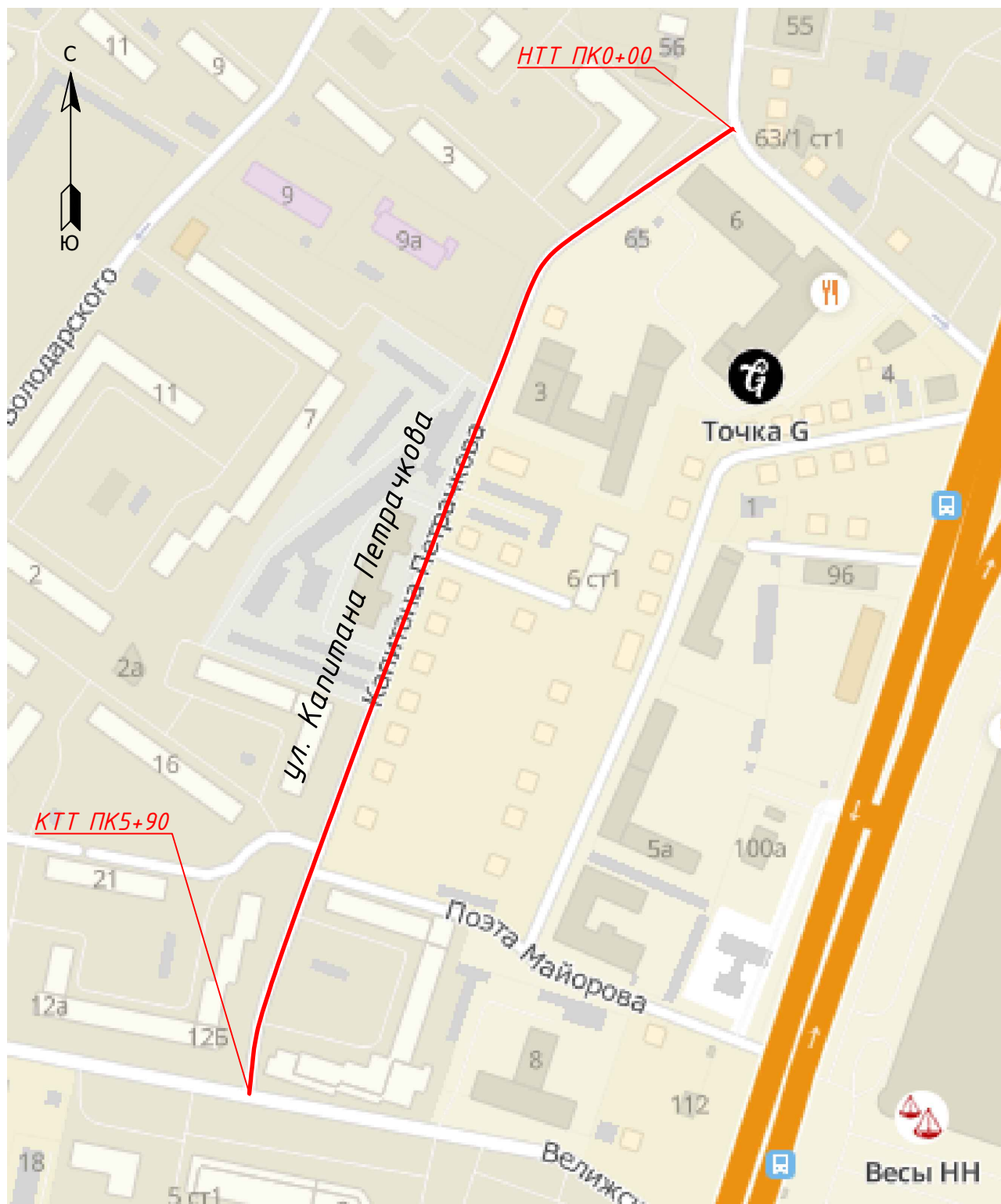
- информационные: 6.4.5Д 6.4.9Д 6.4.17Д	шт. шт. шт. шт.	12 1 5 6	
- знаки дополнительной информации (таблички) 8.2.1	шт. шт.	1 1	
Установка табличек с изображением вертикальной дорожной разметки			
Табличка с изображением разметки 2.1.3 размером 300x1300	шт./м ²	15 / 5,85	
Нанесение горизонтальной дорожной разметки			
Линия 1.1 (сплошная) шириной 0,15 м, термопластик жёлтый	п.м	72,00	
Линия 1.1 (сплошная) шириной 0,10 м, термопластик белый	п.м	324,00	
Линия 1.5 (прерывистая при соотношении 1:3) шириной 0,15 м, термопластик жёлтый	п.м	30,00	
Линия 1.6 (прерывистая при соотношении 3:1) шириной 0,15 м, термопластик жёлтый	п.м	81,00	
Линия 1.7 (прерывистая при соотношении 1:1) шириной 0,15 м, термопластик жёлтый	п.м	11,00	
Разметка 1.14.1 длиной 4,00 м, холодный пластик - белая линия - желтая линия	п.м/м ² п.м/м ²	88,00 / 35,20 88,00 / 35,20	
Разметка 1.24.3, холодный пластик белый	м ²	4,14	
Разметка 1.25, холодный пластик белый	п.м/м ²	16,00 / 6,40	
Установка уличных табличек			
Установка уличной таблички (2200 мм x 500 мм) с логотипом программы «Безопасные и качественные автомобильные дороги»	зн./ст. м ²	2 / 4 2,2	
КОЛОДЦЫ ИНЖЕНЕРНЫХ КОММУНИКАЦИЙ			
Регулирование высотного положения люков колодцев инженерных коммуникаций с подъемом до 25 см (монтаж опорной плиты ОП-1к)	шт.	21	

Составил: инженер-проектировщик



/ Л.В. Овчинников /

ГРАФИЧЕСКАЯ ЧАСТЬ



СОГЛАСОВАНО

Инв.Н подл.	Подпись и дата	Взам. инв.Н
-------------	----------------	-------------

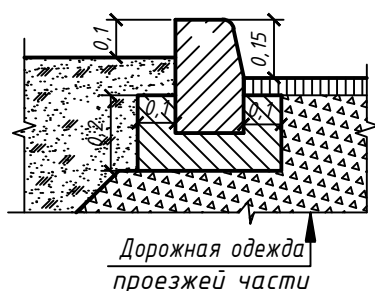
ПСД-244-01					
Ремонт автомобильной дороги общего пользования местного городского округа Иваново по улице Капитана Петрачкова					
Изм.	Кол.уч.	Лист	Индок.	Подп.	Дата
Разраб.		Смирнова		<i>Смирнова</i>	09.20
Проверил		Волосухин		<i>Волосухин</i>	09.20
Инв.Н подл.	ГИП	Волосухин		<i>Волосухин</i>	09.20
				Ситуационный план	
			000 "СтройКонтрольБизнес"		

Стадия	Лист	Листов
П		1

Расход материала

Наименование	Длина, м	Масса, т	Объем блока. Бетон В30 F200, м ³	Объем бетона на основание В15 F200, м ³
БР 100х30х15	1,00	0,10	0,043	0,05
БР 100х20х8	1,00	0,038	0,016	0,048

Бортовой камень
БР 100х30х15



Бортовой камень
БР 100х20х8

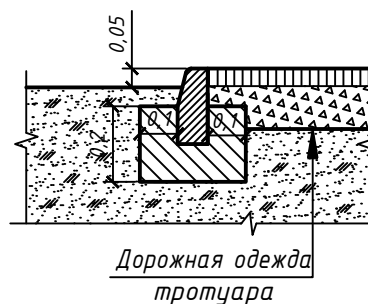
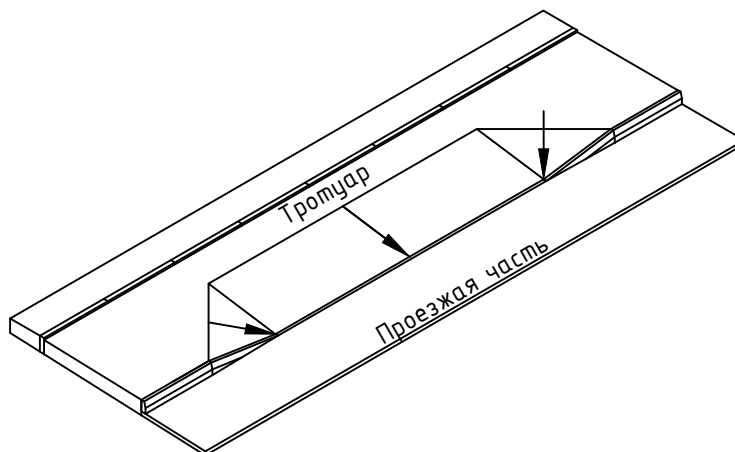


Схема понижения бортового камня при устройстве
схода с тротуара на проезжую часть



Примечание:

1. Все размеры на чертеже даны в метрах;
2. Конструкция дорожной одежды показана условно.

СОГЛАСОВАНО

Взам. инв. N

Подпись и дата

Инв. N подл.

ПСД-244-01

Ремонт автомобильной дороги общего пользования
местного значения городского округа Иваново
по улице Капитана Петрачкова

Изм.	Кол.уч.	Лист	Издок.	Подп.	Дата
Разраб.		Овчинников		<i>Овчинников</i>	10.20
Проверил		Овчинников		<i>Овчинников</i>	10.20

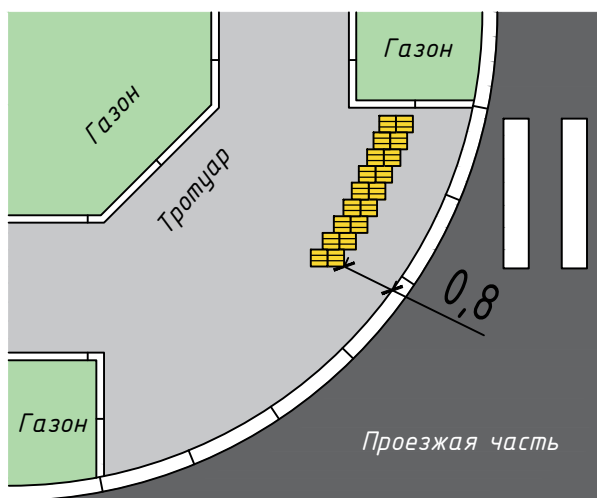
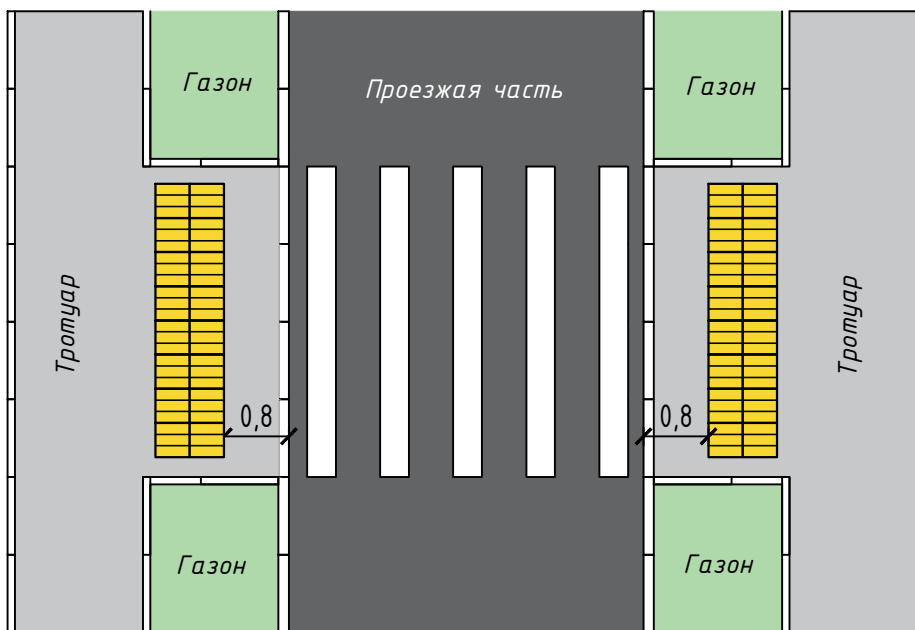
Стадия	Лист	Листов
П		1

ГИП Волосухин *Волосухин* 10.20

Схема установки бортового камня

ООО
"СтройКонтрольБизнес"

Формат А4



Примечания:

1. Тактильные указатели изображены схематично
2. Применять тактильную плитку размером 0,3х0,3 м
3. Раскладка плитки выполняется по ГОСТ Р 52875-2007 "Указатели тактильные наземные для инвалидов по зрению. Технические требования"
4. Все размеры на чертеже даны в метрах

СОГЛАСОВАНО

Взам. инв.Н	
-------------	--

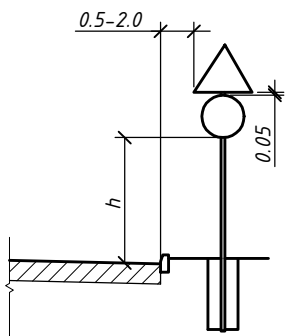
Подпись и дата	
----------------	--

Инв.Н подл.	
-------------	--

ПСД-244-01					
Ремонт автомобильной дороги общего пользования местного значения городского округа Иваново по улице Капитана Петрачкова					
Изм.	Кол.уч.	Лист	Издок.	Подп.	Дата
Разраб.		Овчинников		<i>[Signature]</i>	10.20
Проверил		Овчинников		<i>[Signature]</i>	10.20
ГИП		Волосухин		<i>[Signature]</i>	10.20
				Схема раскладки тактильных плит	
			000		
			"СтройКонтрольБизнес"		
			Формат А4		

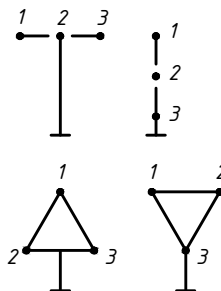
Стадия	Лист	Листов
П		1

$h = 2.0-4.0$ - в населенном пункте
(на протяжении одной дороги h должна быть одинаковой)



Верхний обрез фундамента опоры знака должен быть заподлицо с поверхностью присыпной бермы или земли.

Последовательность расположения нескольких знаков на одной опоре

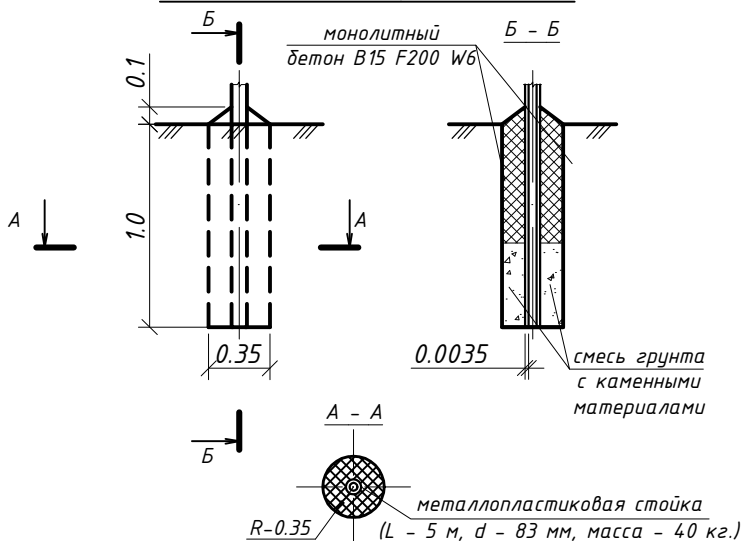


Очередность размещения знаков различных групп на одной опоре должна быть следующей:
 - знаки приоритета
 - предупреждающие
 - предписывающие
 - особых предписаний
 - запрещающие
 - информационные
 - знаки сервиса

При размещении на одной опоре знаков одной группы очередность их расположения определяется номером знака в группе.

Если в месте выезда на дорогу устанавливают несколько знаков на одной опоре, знаки 5.13.1, 5.13.2 располагают над другими знаками

Установка стоек дорожных знаков



Ведомость объемов работ на установку стоек

N п/п	Наименование работ	Ед. изм.	Кол-во
1	Рытье котлована	м ³	0.096
2	Смесь грунта с каменными материалами, в т.ч.:	м ³	0.048
		- грунт м ³	0.024
	- кам. материал (щебень) м ³	0.024	
3	Монолитный бетон В15 F200 W6	м ³	0.045
4	Стойка металлопластиковая	шт.	1
	- длина стойки	м	5,0
	- диаметр	мм	83
	- масса	кг	40,0

Примечания:

1. Дорожные знаки приняты по ГОСТ 32945-2014 "Дороги автомобильные общего пользования. Знаки дорожные. Технические требования".
2. Знаки необходимо устанавливать в соответствии с ГОСТ Р 52289-2004 "Технические средства организации дорожного движения. Правила применения дорожных знаков, разметки, светофоров, дорожных ограждений и направляющих устройств"
3. Заполнение пазух производить смесью грунта с каменными материалами с послойным уплотнением трамбовками толщиной слоя 0.1 м.
4. Приняты металлопластиковые стойки (L - 5 м, d - 83 мм, вес - 40 кг.)
5. Все размеры даны в м.

Согласовано

Взам.нв.№

Подп. и дата

Инв.№ подл.

ПСД-244-01

Ремонт автомобильной дороги общего пользования местного значения городского округа Иваново по улице Капитана Петрачкова

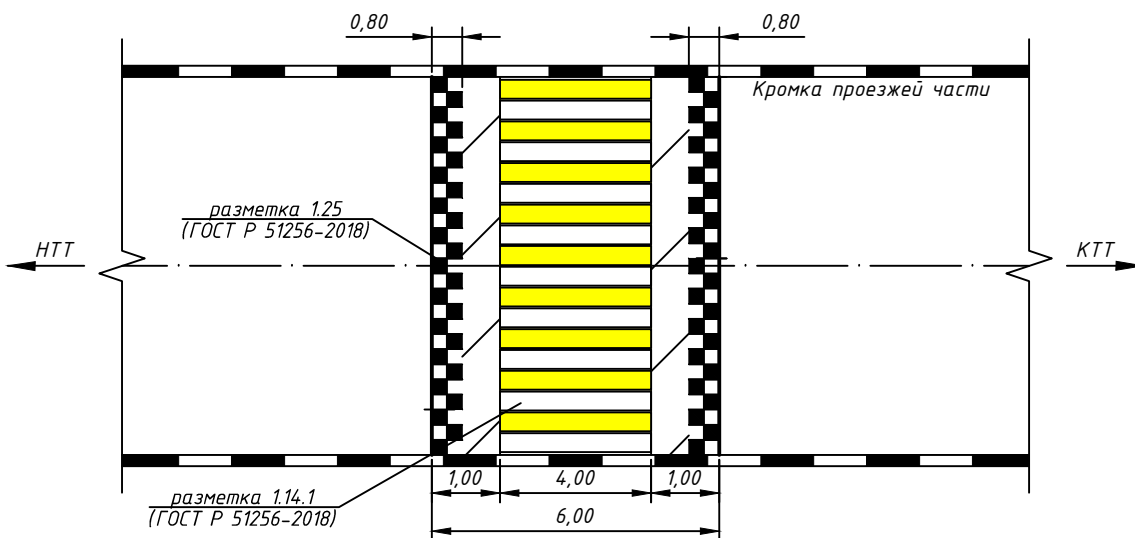
Изм.	Кол.уч.	Лист	Ндоп.	Подп.	Дата
Разраб.		Овчинников		<i>[Signature]</i>	10.20
Проверил		Овчинников		<i>[Signature]</i>	10.20
ГИП		Волосухин		<i>[Signature]</i>	10.20

Стадия	Лист	Листов
П		1

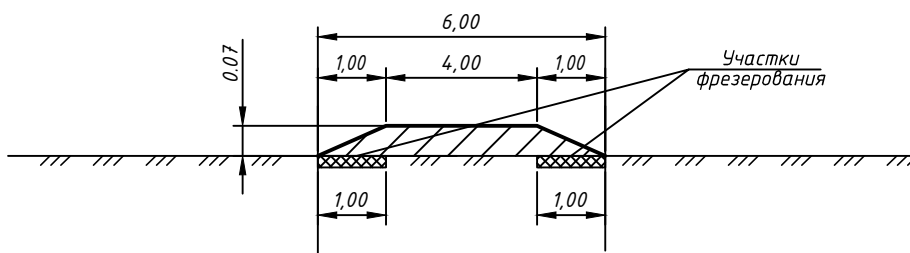
Установка дорожных знаков

ООО "СтройКонтрольБизнес"

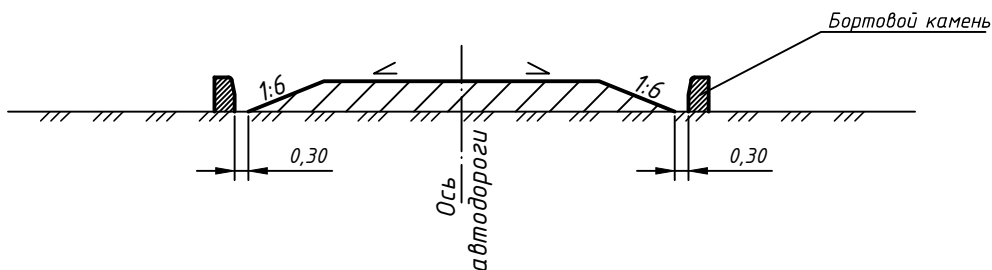
План



Поперечный разрез



Продольный разрез



Примечания:

1. Конструкция искусственной неровности принята по ГОСТ Р 52605-2006.
2. Все размеры на чертеже указаны в метрах.

Согласовано

Взам.нв.№

Подп. и дата

Инв.№ подл.

ПСД-244-01

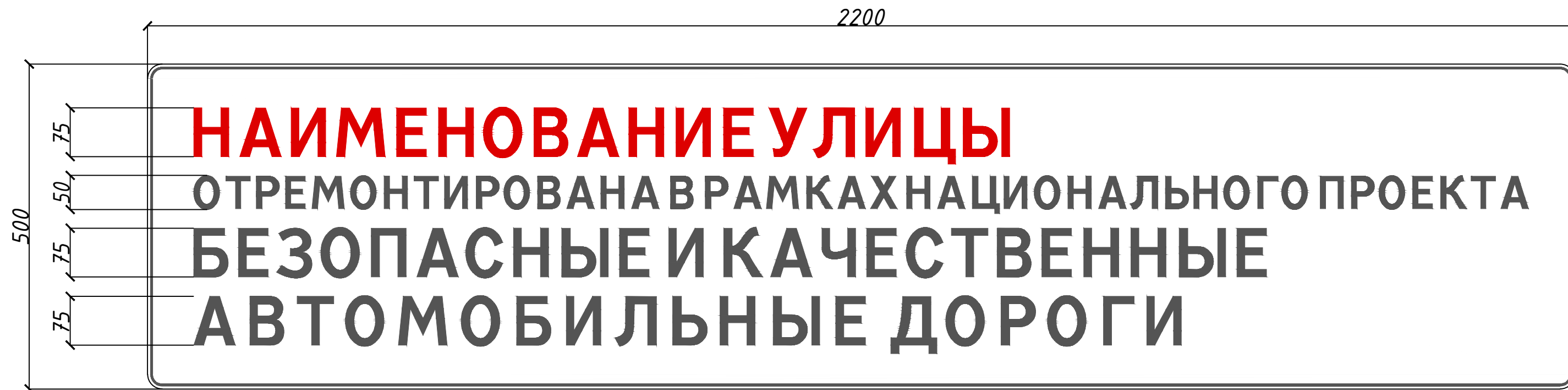
Ремонт автомобильной дороги общего пользования
местного значения городского округа Иваново
по улице Капитана Петрачкова

Изм.	Кол.уч.	Лист	Индок.	Подп.	Дата
Разраб.		Овчинников		<i>Овчинников</i>	09.20
Проверил		Овчинников		<i>Овчинников</i>	09.20
ГИП		Волосухин		<i>Волосухин</i>	09.20

Стадия	Лист	Листов
П		1

Схема устройства
искусственной дорожной неровности,
совмещенной с пешеходным переходом

ООО "СтройКонтрольБизнес"



Примечания:

1. Размер логотипа по вертикали должен быть не менее 30% от размера таблички. Не допускается искажение пропорций логотипа
2. Используемый шрифт - Sector Bold
3. Используемый цвет шрифта - СМУК (0/0/0/100)
4. Площадь знака - 1.10 м²

						ПСД-244-01			
						Ремонт автомобильной дороги общего пользования местного значения городского округа Иваново по улице Капитана Петрачкова			
Изм.	Кол.уч.	Лист	И док.	Подп.	Дата		Стадия	Лист	Листов
Разраб.	Овчинников			<i>Овчинников</i>	10.20		П		1
Проверил	Волосухин			<i>Волосухин</i>	10.20				
						000 "СтройКонтрольБизнес"			
						Формат А3			

СОГЛАСОВАНО			

Инв.№ подл.	
Подпись и дата	
Взам. инв.№	

ПАСПОРТ ОБЪЕКТА

ПАСПОРТ ОБЪЕКТА

Ремонт улицы ЧИСТОПОЛЬСКАЯ проходит в рамках национального проекта БЕЗОПАСНЫЕ И КАЧЕСТВЕННЫЕ АВТОМОБИЛЬНЫЕ ДОРОГИ

Застройщик: ООО «Строительная компания "Стройвиктория"»,
тел.: 8 (8973) 36-42-44.

Ген. подрядчик: ООО «Юг-Техмонтаж»,
тел.: 8 (8973) 36-42-44.



Разрешение на строительство:
№ RU 26304000-188 от 26.10.2017 г.

Завершение работ: II квартал 2015 г.



БЕЗОПАСНЫЕ И
КАЧЕСТВЕННЫЕ
АВТОМОБИЛЬНЫЕ
ДОРОГИ

Цвета:

-  СМУК 0/0/0/100
-  СМУК 0/100/100/0
-  СМУК 0/0/0/20 – 0/0/0/0

Шрифт: **Sector Bold**

ПАСПОРТ ОБЪЕКТА

Ремонт улицы ЧИСТОПОЛЬСКАЯ проходит в рамках национального проекта БЕЗОПАСНЫЕ И КАЧЕСТВЕННЫЕ АВТОМОБИЛЬНЫЕ ДОРОГИ

Застройщик: ООО «Строительная компания "Стройвиктория"»,
тел.: 8 (8973) 36-42-44.

Ген. подрядчик: ООО «Юг-Техмонтаж»,
тел.: 8 (8973) 36-42-44.

Разрешение на строительство:
№ RU 26304000-188 от 26.10.2017 г.

Завершение работ: II квартал 2015 г.



БЕЗОПАСНЫЕ И
КАЧЕСТВЕННЫЕ
АВТОМОБИЛЬНЫЕ
ДОРОГИ

Необходимо указывать
название объекта,
название застройщика,
контактные данные
застройщика, срок
завершения работ.

Размер логотипа по вертикали
не менее 30 % от высоты таблички.
Не допускается искажение пропорций логотипа.

СОГЛАСОВАНО

Взам. инв. N

Подпись и дата

Инв. N подл.

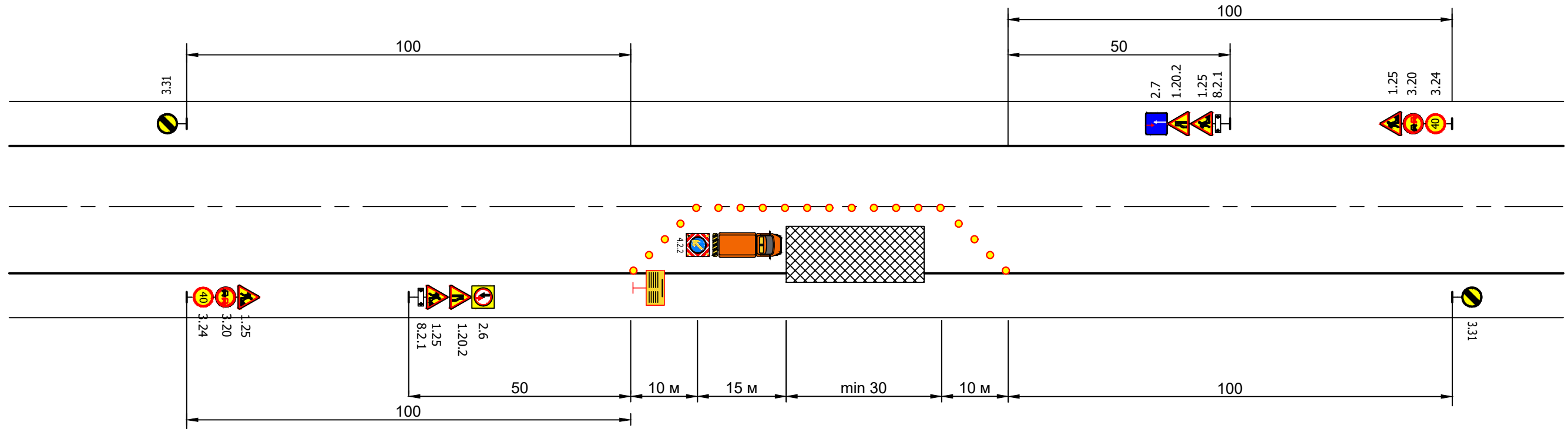
						ПСД-244-01			
						Ремонт автомобильной дороги общего пользования местного значения городского округа Иваново по улице Капитана Петрачкова			
Изм.	Кол.уч.	Лист	И док.	Подп.	Дата	Стадия	Лист	Листов	
Разраб.		Овчинников		<i>Овчинников</i>	10.20	П		1	
Проверил		Овчинников		<i>Овчинников</i>	10.20				
ГИП						Волосухин		<i>Волосухин</i>	10.20
						Пример оформления информационного щита "Паспорт объекта"		ООО "СтройКонтрольБизнес"	

ОРГАНИЗАЦИЯ ДВИЖЕНИЯ И ОГРАЖДЕНИЕ МЕСТА ПРОИЗВОДСТВА ДОРОЖНЫХ РАБОТ, ВЫПОЛНЯЕМЫХ НА УЧАСТКЕ АВТОМОБИЛЬНОЙ ДОРОГИ, ПРОХОДЯЩЕЙ ПО УЛИЦЕ КАПИТАНА ПЕТРАЧКОВА В Г. ИВАНОВО

"Утверждаю"

(рук. дорожного предприятия)

"___" _____ 20__ г.



Условные обозначения:

- ● ● - конус дорожный
- автомобиль прикрытия
- дорожные знаки
- паспорт объекта
- зона производства дорожных работ

Примечания:

1. Схема организации движения и ограждение мест производства дорожных работ составлена в соответствии с ОДМ 218.6.019-2016 "Рекомендациями по организации движения и ограждению мест производства дорожных работ".
2. Дорожные знаки должны соответствовать по ГОСТ Р 32945-2014.
3. Временные дорожные знаки устанавливаются с учетом постоянной дислокации дорожных знаков.
4. Ответственный за производство работ должен находиться на месте производства работ.
5. Дорожные рабочие должны быть одеты в спецодежду оранжевого цвета со светоотражающими элементами.
6. Рекомендуемая установка знаков на желтом фоне.
7. Применяются знаки II типоразмера.
8. Применяются металлические стойки d-76мм.
9. На границах участков дорожных работ следует установить информационные щиты с указанием организации, фамилии ответственного лица, руководящего работами, и номер его служебного телефона.

Название организации _____
 Название объекта Ремонт автомобильной дороги общего пользования местного значения городского округа Иваново по улице Капитана Петрачкова
 Вид и характер дорожных работ _____
 Сроки исполнения работ _____
 Ответственный за проведение дорожных работ _____
 Составитель схемы: Должность _____
 Фамилия _____
 Телефон _____

ПСД-244-01					
Ремонт автомобильной дороги общего пользования местного значения городского округа Иваново по улице Капитана Петрачкова					
Изм.	Кол.уч.	Лист	Индок.	Подп.	Дата
Разраб.	Овчинников				10.20
Проверил	Волосухин				10.20
ГИП	Волосухин				10.20
Схема организации дорожного движения при производстве работ					000 "СтройКонтрольБизнес"

СОГЛАСОВАНО

Взам. инв. N

Подпись и дата

Инв. N подл

ПРИЛОЖЕНИЕ 1

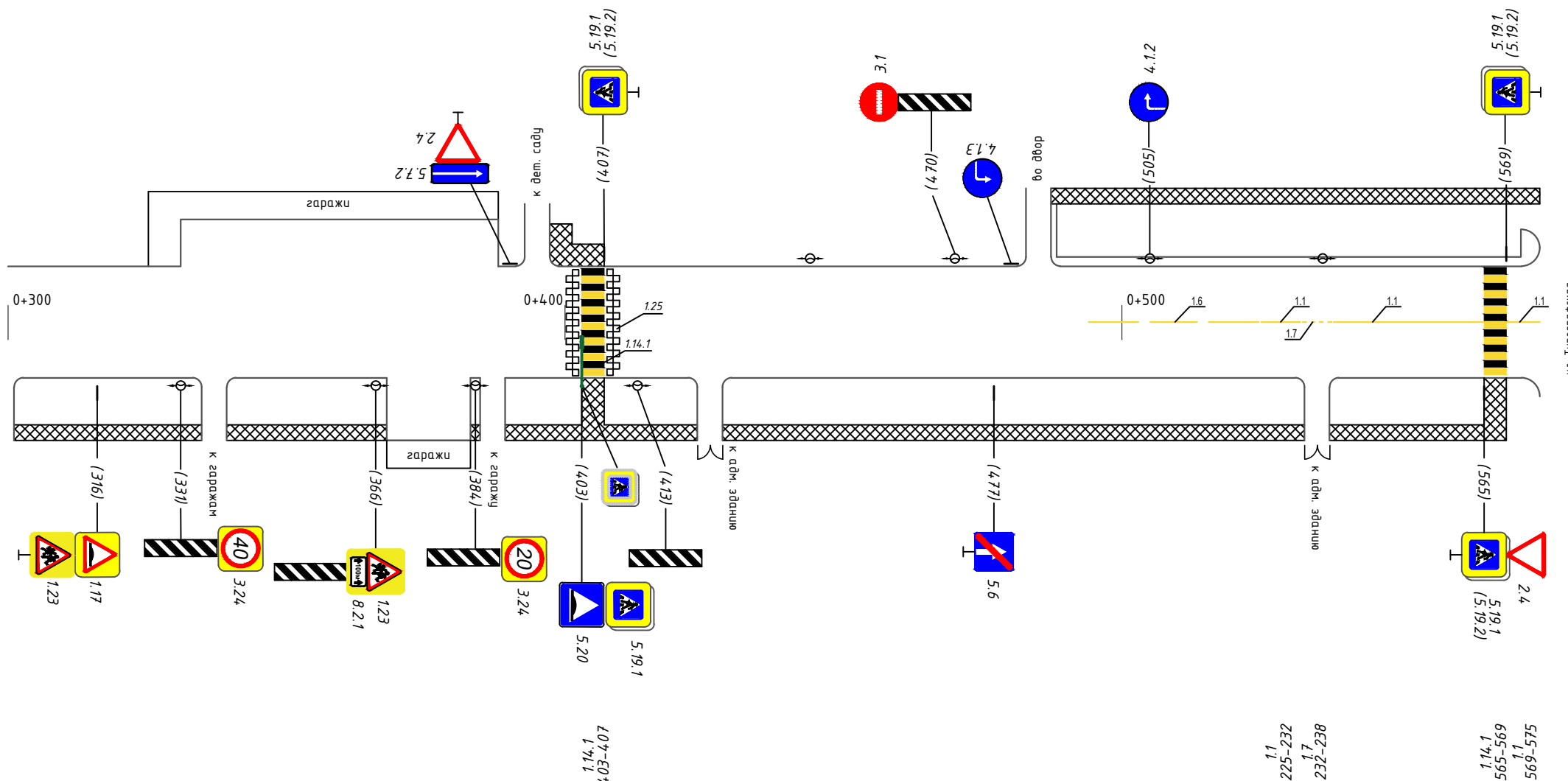
ПОДД ул. Капитана Петрачкова. График обустройства.
Ведомость дорожных знаков, разметки горизонтальной и вертикальной

Согласовано:

Начальник управления благоустройства Администрации города Иванова


/ С.Н. Бобышев /

Тротуары слева		ширина 2,0 м; мат. а/б 487-575
Дорожные ограждения и направляющие устр-ва слева		
Дорожные ограждения и направляющие устр-ва по осевой		
Горизонтальная дорожная разметка слева	2-я от осевой	
	1-я от осевой	
Элементы дороги в плане		
Элементы дороги в продольном профиле		



Горизонтальная дорожная разметка слева	Осевая линия		1,6 194-225			1,1 238-565		
	1-я от осевой							
	2-я от осевой							
Дорожные ограждения и направляющие устр-ва справа								
Тротуары справа		ширина 2,0 м; мат. а/б 300-575						

Ведомость горизонтальной разметки

Показатель	Номер разметки								
	1.1	1.1 парковки	1.5	1.6	1.7	1.14.1		1.24.3	1.25
						белая линия	желтая линия		
ширина, м	0,15	0,1	0,15	0,15	0,15	0,4	0,4		0,4
протяженность, п.м.	72	324	30	81	11	88	88		16
площадь, м ²	10,8	32,35	1,13	9,11	0,83	35,2	35,2	4,14	6,4
ИТОГО, м ² :									138,25

Ведомость проектируемых дорожных знаков

Улицы в зоне жилой застройки

№ по ГОСТ	Наименование	Количество	Типоразмер
Дорожные знаки			
1.17	"Искусственная неровность"	1	2
1.17	"Искусственная неровность" (на желтом фоне)	1	2
1.20.1	"Сужение дороги"	1	2
1.23	"Дети" (на желтом фоне)	2	2
2.1	"Главная дорога"	1	2
2.4	"Уступите дорогу"	5	2
3.1	"Въезд запрещен"	1	2
3.24	"Ограничение максимальной скорости"	2	2
3.24	"Ограничение максимальной скорости" (на желтом фоне)	2	2
4.1.2	"Движение направо"	1	2
4.1.3	"Движение налево"	1	2
5.5	"Дорога с односторонним движением"	1	2
5.6	"Конец дороги с односторонним движением"	1	2
5.7.2	"Выезд на дорогу с односторонним движением"	3	2
5.19.1	"Пешеходный переход" (на желтом фоне)	7	2
5.19.2	"Пешеходный переход" (на желтом фоне)	6	2
5.20	"Искусственная неровность" (на желтом фоне)	1	2
6.4.5Д	Парковка со способом постановки транспортного средства (парковочное место)	1	1
6.4.9Д	Парковка со способом постановки транспортного средства (парковочное место)	5	1
6.4.17Д	Парковка для инвалидов	6	1
8.2.1	"Зона действия"	1	2
Стойки			
	Стойка металлопластиковая d-83 мм, L-5 м (цвет - серый, для установки в черте города)	19	
Таблички с изображением вертикальной дорожной разметки			
	Табличка с изображением разметки 2.3.1 размером 300x1300	15	

Взам. инв. N									
Подпись и дата							ПСД-244-01 - ПЗ		
							Ремонт автомобильной дороги общего пользования местного значения городского округа Иваново по улице Капитана Петрачкова		
Инв. N подл	Изм.	Кол.уч.	Лист	Издок.	Подп.	Дата	Стадия	Лист	Листов
	Разраб.	Овчинников				10.20			
	Проверил	Леонтьев				10.20			
	ГИП	Волосухин				10.20	000 "СтройКонтрольБизнес"		