

## **ПОЛОЖЕНИЕ О ХАРАКТЕРИСТИКАХ ПЛАНИРУЕМОГО РАЗВИТИЯ ТЕРРИТОРИИ**

Подготовка настоящего проекта планировки территории осуществляется с целью установления границ территорий общего пользования улично-дорожной сети по улице Люлина от улицы Фрунзе до улицы Полка «Нормандия-Неман» города Иванова (далее – ТОП по ул. Люлина).

Территории общего пользования обозначены на Карте градостроительного зонирования Правил землепользования и застройки города Иванова, утвержденных решением Ивановской городской Думы от 27.02.2008 № 694 (далее – Правила землепользования и застройки), на основании Проекта красных линий на территории города Иванова, утвержденного Постановлением Администрации города Иванова от 09.02.2010 №200 (далее – проект красных линий),

В границах планируемой территории общего пользования не допускается размещение объектов капитального строительства, за исключением:

- водопроводов, линий электропередач, газопроводов, линий связи, канализаций;
- объектов улично-дорожной сети, пешеходных переходов, бульваров, проездов, малых архитектурных форм благоустройства;
- размещение объектов электросетевого хозяйства, являющихся линейными объектами или их частями;
- размещение парковок общего пользования (наземные плоскостные одноуровневые стоянки автомобилей открытого типа).

С учетом интенсивности движения транспорта и пешеходов, состава размещаемых в пределах поперечного профиля элементов (проезжей части, технических полос для прокладки подземных коммуникаций, тротуаров, зеленых насаждений и др.), с учетом санитарно-гигиенических требований и требований гражданской обороны принято достаточное расстояние в красных линиях – в границах ТОП по ул. Люлина – 26 ... 35 метров. При этом из границ ТОП по ул. Люлина шириной 26 метров (участок от ул. Гнедина до ул. Полка «Нормандия-Неман») исключены земельные участки и объекты капитального строительства, соответствующие градостроительному регламенту соответствующих территориальных зон, обремененные правами третьих лиц.

Проезжая часть по ул. Люлина принята двухполосной, при этом в границах существующего дорожного полотна имеется возможность организации трех полос движения шириной 3,5 м, либо организации по всей длине улицы велосипедной

						3-03-2020-ППТ.ПЗ		
<i>Изм.</i>	<i>Кол. уч.</i>	<i>Лист</i>	<i>№ док.</i>	<i>Подпись</i>	<i>Дата</i>	<i>Стади</i>	<i>Лист</i>	<i>Листов</i>
						П	1	

дорожки. При капитальном ремонте дороги по ул. Люлина в местах остановки общественного транспорта необходимо организовать остановочные карманы, в соответствии с требованиями СП 34.13330.2012. «Свод правил. Автомобильные дороги», а также стараться сохранить аллею из лиственных пород деревьев со стороны нечетных домов по ул. Люлина (в случае отсутствия такой возможности – перенести ее в иное место).

Увеличить пропускную способность ул. Люлина рекомендуется за счет организации полноценного автомобильного движения по улично-дорожной сети примыкающих кварталов и его регулирования, а так же организации связи микрорайона «14-е Почтовое отделение» и улицы Фрунзе минуя пересечения с железной дорогой.

Отступ объектов капитального строительства от красной линии по ул. Люлина принять:

-в местах существующей застройки, соответствующей градостроительному регламенту территориальной зоны, в которой она расположена, – по линии застройки;

-в местах отсутствия существующей застройки, соответствующей градостроительному регламенту и формирующей линию застройки, – по общему правилу: 3 метра от красной линии.

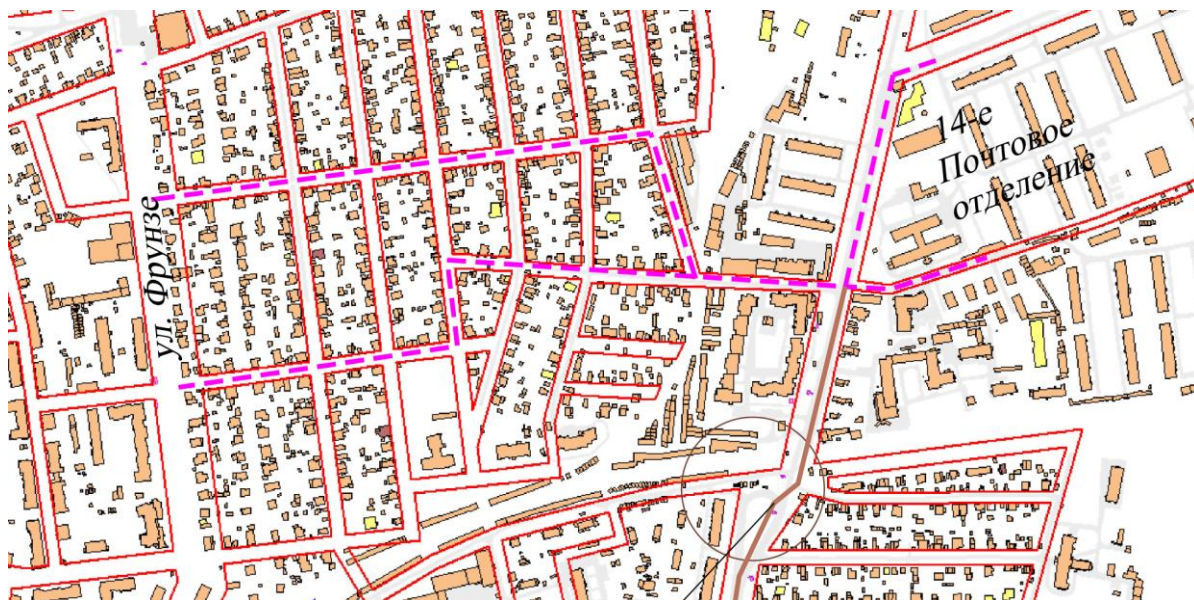
Характеристики объектов капитального строительства, расположенных вдоль территории общего пользования принимать в соответствии с требованиями градостроительного регламента соответствующей территориальной зоны, установленного в Правилах землепользования и застройки.

### *ПОЛОЖЕНИЕ ОБ ОЧЕРЕДНОСТИ ПЛАНИРУЕМОГО РАЗВИТИЯ ТЕРРИТОРИИ*

С учетом специфики планируемой территории и особенностей планируемого элемента улично-дорожной сети предлагается следующие этапы развития территории.

1. Организация дополнительной полосы по ул. Люлина при повороте направо на ул. Полка Нормандия-Неман.
2. Капитальный ремонт улично-дорожной сети в границах ТОП улиц 4-я Деревенская - 1-я Волгоградская – 2-я Минеевская, а позднее - в границах ТОП улиц 4-я Волгоградская – 3-я Минеевская. Организация по ним движения от микрорайона «14-е Почтовое отделение» до ул. Фрунзе.

						-ПТТ.ПЗ	Лист
Изм.	Кол.уч	Лист	№док.	Подпись	Дата		



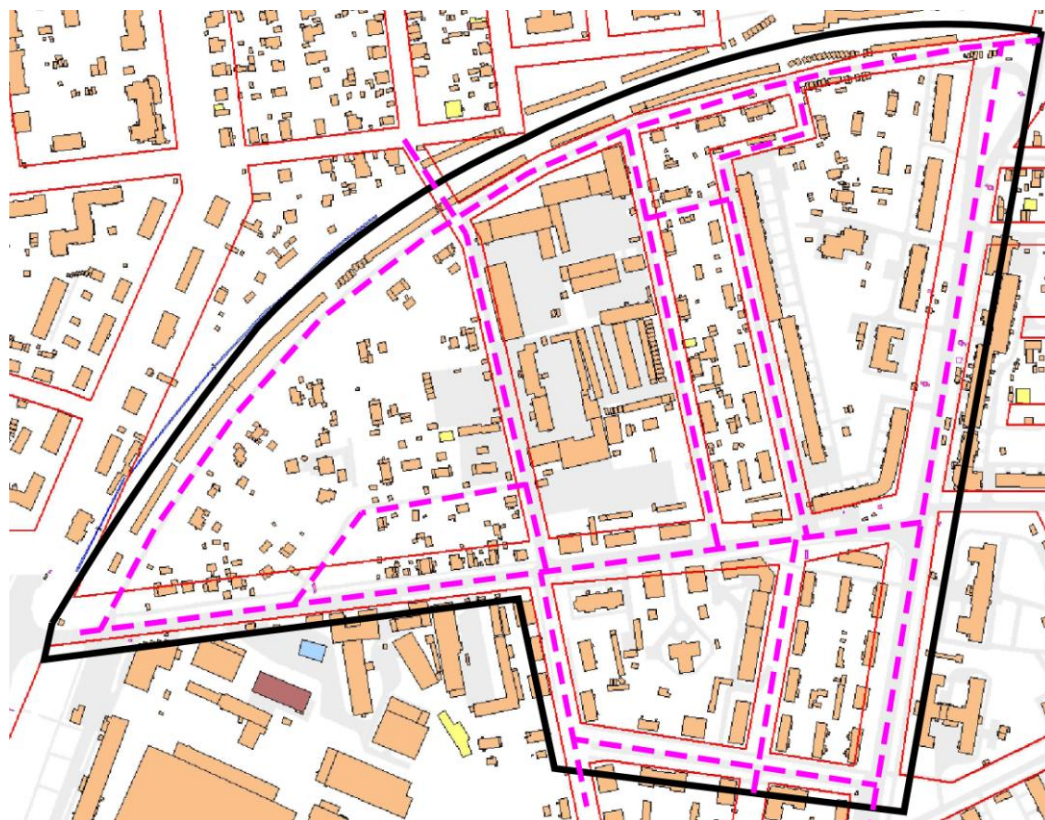
3. Капитальный ремонт улично-дорожной сети в границах ТОП по ул. Спортивная. Организация движения на кольце из улиц Люлина, Гнедина, Спортивная, Полка «Нормандия-Неман». Строительство железнодорожного переезда по ул. Гнедина и капитальным ремонтом ул. 1-я Минеевская.

4. Капитальный ремонт и доведение до нормативных параметров улично-дорожной сети по улицам: Светлая, Тельмана, Гнедина, Ваграночная, Калашникова, Спортивная, Коллективная

5. Капитальный ремонт железнодорожного переезда по ул. Люлина (с увеличением полос движения, пересекающих его до 3 и, в случае реконструкции улицы на участке от ул. Фрунзе до ул. Гнедина, до 4).

6. Снос объектов капитального строительства на участке от ул. Калашникова до ул. Гнедина с целью расширения проезжей части улицы Люлина.

Примечание: в случае, если вся улично-дорожная сеть в границах территории общего пользования на рассматриваемой площади (между улицами Калашникова, Полка «Нормандия-Неман», Спортивной, Гнедина, Люлина):



будет выполнена качественно в нормативных параметрах, расширение ул. Люлина на участке от ул. Калашникова до ул. Гнедина не потребуется. Отказ от пятого этапа позволит сохранить существующие объекты капитального строительства и отказаться от их изъятия и изъятия земельных участков, на которых они расположены, что, в свою очередь, сэкономит бюджетные средства на строительство объектов транспортной инфраструктуры и позволит правообладателям объектов и земельных участков их развивать и преобразовывать, что, в целом, улучшит эстетический вид города.

Изм.	Кол.уч	Лист	№ док.	Подпись	Дата

-ПТТ.ПЗ

Лист